



Program hospodárskeho rozvoja a sociálneho rozvoja
obce Brvnište
na roky 2015 - 2025

Názov:	Program hospodárskeho rozvoja a sociálneho rozvoja obce Brvnište na roky 2015 - 2025
Územné vymedzenie :	Obec Brvnište, Trenčiansky kraj
Územný plán obce:	Zadanie ÚPN obce Brvnište schválený dňa 03.02.2015 Uznesením č. 31/2015
Dátum schválenia PHSR:	Dodatok č. 2 PHSR obce Brvnište na obdobie 2015 – 2025 schválený uznesením OZ č. 30/2024 zo dňa 29.05.2024
Dátum platnosti:	do 31.12.2025
Verzia	Verzia:2
Publikovaný verejne:	29.05.2024

Úvod

Ciele a procesy programovania	5
Štruktúra Programu hospodárskeho rozvoja a sociálneho rozvoja obce Brvnište na roky 2015 – 2025	6

ANALYTICKÁ ČASŤ

I. ANALÝZA VNÚTORNÉHO PROSTREDIA 10 str.

1. ZÁKLADNÁ CHARAKTERISTIKA	8
1.1 Základné informácie	8
1.2. História obce	9
1.3. Širšie územné vzťahy	9
1.4. Stav územnoplánovacej a programovej dokumentácie	9
2. PRÍRODNÉ ZDROJE A PODMIENKY	
2.1. Prírodné charakteristiky	10
2.2. Ochrana prírody	15
2.3. Životné prostredie	15
3. ĽUDSKÉ ZDROJE	18
3.1. Demografická situácia obce	20
3.2. Vzdelávanie, vzdelanosť obyvateľstva	21
3.3. Vierovyznanie a národnostné zloženie	22
4. KULTÚRNE A SPOLOČENSKÉ ZDROJE	23
4.1. Pamiatky a tradície	16
4.2. Spoločenský život	17
5. MATERIÁLNE A FINANČNÉ ZDROJE	18
5.1. Bývanie a bytový fond	19
5.2. Základná a technická infraštruktúra	20
5.3. Občianska infraštruktúra a vybavenosť, sociálna infraštruktúra	21

6. EKONOMICKÉ VYUŽÍVANIE ZDROJOV	22
6.1. Podnikateľské sféra	23
6.2. Trh práce	24

II. ANALÝZA VONKAJŠIEHO PROSTREDIA 5 strán

7. HLAVNÉ FAKTORY ROZVOJA	
7.1 Vonkajšie faktory rozvoja	24
7.2 Problémová analýza	25
8. ANALÝZA VÄZIEB NA STRATEGICKÉ DOKUMENTY	29
8.1. Európske strategické dokumenty	30
8.2. Dokumenty na národnej úrovni	31
8.3 Dokumenty na lokálnej úrovni a regionálnej	32

9. SWOT ANALÝZA

III. ZHODNOTENIE SÚČASNÉHO STAVU ÚZEMIA

10. ANALÝZA POTENCIÁLU ÚZEMIA	
10.1. Rozvojový potenciál územia	
10.2. Disparity rozvoja	

STRATEGICKÁ ČASŤ

IV. STRATÉGIA ROZVOJA OBCE

11. VÍZA A CIELE ROZVOJA OBCE	33
11.1. Vízia	34
11.2. Ciele stratégie rozvoja	35

PROGRAMOVÁ ČASŤ

V. PROGRAM ROZVOJA

12. PRIORITY A OPATRENIA A AKTIVITY PROGRAMU 36

12.1. Prehľad opatrení a aktivít podľa prioritných oblastí

REALIZAČNÁ ČASŤ

VI. REALIZAČNÝ RÁMEC PROGRAMU

13. ZÁKLADNÝ REALIZAČNÝ RÁMEC PROGRAMU

13.1. Sociálno-ekonomické partnerstvo	37
13.2. Inštitucionálne zabezpečenie realizácie programu	38
13.3. Organizačné zabezpečenie realizácie programu	39
13.4 Monitorovanie a hodnotenie	

FINANČNÁ ČASŤ

VII.INDIKATÍVNY FINANČNÝ PLÁN

14. FINANČNÝ RÁMEC	40
14.1. Finančná náročnosť stratégie	41
14.2. Hodnotiacu tabuľku indikatívny finančný pre výber projektov	42
14.3. Zdroje financovania stratégie	43

ZÁVER

Úvod

V roku 2008 vláda SR prijala zákon č. 539/2008 Z. z. o podpore regionálneho rozvoja, ktorý definoval Národnú stratégiu regionálneho rozvoja Slovenskej republiky, ktorá bola aktualizovaná. Dôvodom aktualizácie národnej stratégie bolo zosúladenie a prepojenie priorít národnej stratégie s prioritami stratégie Európskej únie v oblasti regionálnej politiky, pre nové programové obdobie 2014 - 2020.

Národná stratégia regionálneho rozvoja Slovenskej republiky je základný strategický a koncepcný dokument, ktorý vymedzuje komplexný a systémový prístup štátu k regionálnemu rozvoju. Prioritne vychádza z analytického rámca hospodárskych, sociálnych, environmentálnych a územných rozvojových potrieb štátu. Definuje dlhodobú víziu podpory regionálneho rozvoja, strategické ciele a prioritné oblasti, ako aj konkrétne opatrenia, resp. aktivity, ktoré bude potrebné realizovať na zabezpečenie udržateľného regionálneho rozvoja, založeného na zvyšovaní ekonomickej výkonnosti a konkurencieschopnosti hospodárstva, vrátane sociálnej stability a spoločenskej súdržnosti. Národná stratégia definuje hlavné faktory rozvoja Trenčianskeho kraja, ktoré sú v súlade s Program hospodárskeho rozvoja a sociálneho rozvoja obce Brvnište na roky 2015 – 2020 ("ďalej len Program rozvoja obce Brvnište"), ktorým sa dosiahne realizácia procesu strategického plánovania do života obce a obec tým zvýši svoju konkurencieschopnosť pri uchádzaní sa o podporu z investičných fondov EÚ. Program rozvoja obce bol spracovaný s vnútornými aj vonkajšími aktérmi regionálneho rozvoja, ktorí sa rovnocenne zapojili do programovacieho procesu a priamo počas tvorby dokumentu definovali problémy a predpoklady rozvoja tak, že výsledkom bola spoločná dohoda a spokojnosť. Výsledkom procesu strategického plánovania je program, ktorý má za sebou mobilizáciu vnútorných zdrojov, hmotných, finančných ale hlavne ľudských, ktoré sú nevyhnutnou súčasťou implementácie.

Ciele a procesy programovania

Program rozvoja obce Brvnište je strednodobý rozvojový dokument vypracovaný na obdobie 2015 - 2025, ktorý je vypracovaný v súlade s cieľmi a prioritami ustanovenými v národnej stratégii a zohľadňuje ciele a priority ustanovené v pripravovanom Programe hospodárskeho rozvoja a sociálneho rozvoja Trenčianskeho samosprávneho kraja, na území ktorého sa obec Brvnište nachádza. Program rozvoja obce Brvnište je vypracovaný podľa záväznej časti územnoplánovacej dokumentácie obce Brvnište. Cieľom programu je naplniť víziu Programu rozvoja obce Brvnište v uvedenom období.

Proces vypracovania Programu rozvoja obce Brvnište zabezpečila obec pri uplatnení partnerstva. Možnosť vstupu do programovacieho procesu dostali všetci obyvatelia

obce Brvnište ako i všetci aktéri rozvoja obce. Účasť bola dobrovoľná a proces transparentný.

Možnosť získavania informácií o príprave rozvojového dokumentu bola zverejnená na web stránke obce, na informačnej tabuli ako aj oznámením obecným rozhlasom. Verejnosť mohla vyjadriť svoj názor prostredníctvom dotazníka, ale aj prostredníctvom osobnej účasti na príprave programe. Účasť verejnosti na tvorbe programu bola umožnená aj priebežne počas procesu tvorby a to možnosťou doručenia podnetov, návrhov a riešení. Výsledkom práce s aktérmi miestneho rozvoja bola zadefinovaná vízia obce, ciele priority a aktivity rozvoja obce začlenené do troch rozvojových oblastí.

Štruktúra Program rozvoja obce Brvnište

Program rozvoja obce vytvorený v rámci partnerstva pozostáva z:

a) analytickej časti, ktorá obsahuje komplexné hodnotenie a analýzu vnútorného prostredia obce a to najmä prírodných, ľudských a spoločenských zdrojov ako i materiálnych a finančných zdrojov a ich ekonomické využitie. Analýza vonkajšieho prostredia definuje vonkajšie faktory rozvoja a problémy v území. Ďalej je to SWOT analýza a analýza väzieb na strategické dokumenty a zhodnotenie súčasného stavu územia a jeho potenciálu,

b) strategickej časti, ktorá obsahuje víziu obce pri zohľadnení jej vnútorných a vonkajších špecifik. V strategickej časti sú určené hlavné smery a ciele rozvoja obce s rešpektovaním princípov regionálnej politiky s cieľom dosiahnutia vyváženého udržateľného rozvoja územia,

c) programovej časti, ktorá obsahuje najmä zoznam opatrení a aktivít na zabezpečenie úspešnej realizácie programu rozvoja obce,

d) realizačnej časti, ktorá je zameraná na popis postupov inštitucionálneho zabezpečenia formou partnerstva a organizačné zabezpečenie realizácie programu rozvoja obce, systému monitorovania a hodnotenia plnenia programu rozvoja obce,

e) finančnej časti, ktorá obsahuje návrh finančného zabezpečenia jednotlivých opatrení a aktivít.

Schválený Program rozvoja obce Brvnište, je podmienkou na predloženie žiadosti obce o poskytnutie dotácie zo štátneho rozpočtu a z doplnkových zdrojov podľa § 4 ods. 2. zákona 539/2008 Z. z. o podpore regionálneho rozvoja.

Štruktúra Programu rozvoja obce Brvnište

ANALYTICKÁ ČASŤ	I. ANALÝZA VNÚTORNÉHO PROSTREDIA
	II. ANALÝZA VONKAJŠIEHO PROSTREDIA
	III. ZHODNOTENIE SÚČASNÉHO STAVU ÚZEMIA
STRATEGICKÁ ČASŤ	IV. STRATÉGIA ROZVOJA OBCE
PROGRAMOVÁ ČASŤ	V. PROGRAM ROZVOJA
REALIZAČNÁ ČASŤ	VI. REALIZAČNÝ RÁMEC PROGRAMU
FINANČNÁ ČASŤ	VI.INDIKATÍVNY FINANČNÝ PLÁN

ANALYTICKÁ ČASŤ

I. ANALÝZA VNÚTORNÉHO PROSTREDIA

1 ZÁKLADNÁ CHARAKTERISTIKA OBCE BRVNIŠTE

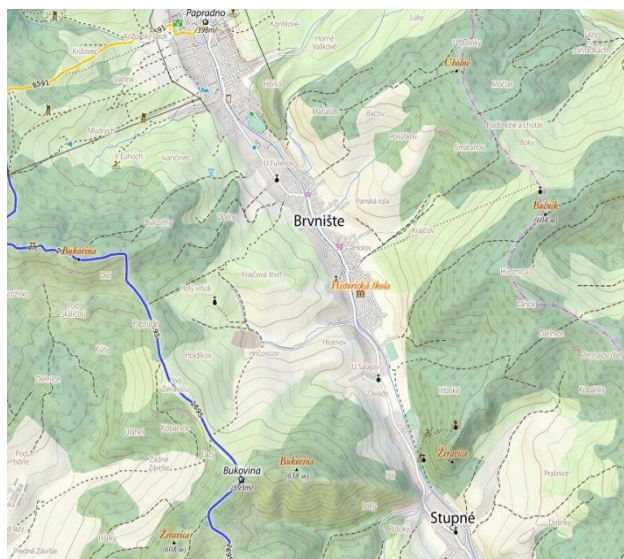
1.1. Základné informácie (tabuľka)

Z hľadiska administratívneho členenia je obec Brvnište súčasťou okresu Považská Bystrica a Trenčianskeho kraja.

Základné údaje o obci Brvnište

Kód obce Brvnište	512915
Názov okresu	Považská Bystrica
Názov kraja	Trenčiansky
Štatút obce	obec
PSČ	018 12
Telefónne smerové číslo OÚ Brvnište	042 / 439 32 74
Prvá písomná zmienka o obci - meste - rok	1598
Nadmorská výška obce - mesta v m	360 m n.m.
Výmera územia obce ha	694
Priemerná hustota obyvateľstva na 1km ²	167

Zdroj : Obec Brvnište



Zdroj: Free maps

1.2. História obce

V centre bývalej historickej župy Trenčianskej sa rozprestiera územie etnograficky špecifickej Považskej oblasti, do ktorej obec Brvnište patrí s dodnes pretrvávajúcimi prejavmi kultúrnej minulosti, tradíciami, folklórom a objektmi kultúrno-historických pamiatok. Prejav existencie človeka ovplyvňujúceho svojou činnosťou životné prostredie, sa v tejto oblasti zachovalo od najstarších archeologických nálezísk osídlenia, ktoré sa v regióne datujú už z obdobia paleolitu, teda asi pred 20 000 rokov p.n.l., nájdených v priestore dnešnej Považskej Bystrice. Na území mesta sa našli pozostatky sídlisk viacerých ďalších kultúr od neolitu (5000 rokov p.n.l.) cez staroslovanské obdobie (5. - 7. stor. n.l.) až po predveľkomoravské (8. stor. n.l.). O dávno-

kej kultúrnej vyspelosti ľudu tohto regiónu svedčia nálezy tzv. lužickej a púchovskej kultúry, objavené v ďalších lokalitách okresu – Brvnište, Domaniža, Jasenica, Považská Teplá, Prečín a Pružina. Obdobie najväčšieho rozvoja sídiel, z ktorého sa už zachovali také kultúrne pamiatky ako hrady a niektoré kostoly, nastalo v dobe veľkej kolonizácie v 13. a 14. stor. V 15. stor. sa začali osídľovať i vyššie položené územia okresu a oblasti mimo hlavných ciest a vodných tokov. V 16. stor. vznikajú v rámci tzv. valašskej kolonizácie základy dnešných obcí Brvnište, Horná Mariková a Papradno.

Prví obyvatelia na území Brvnišťa sa usadili už v 10 storočí p.n.l. a archeológovia na území Brvnišťa našli poklad z doby bronzovej. Najstarší záznam o obci je v súpise daní na panstve Podmanických z roku 1546, kedy mala obec 9 domov, v ktorých bývali valasi. Prvá doteraz známa písomná zmienka je z roku 1589, kedy sa obec volala Brwnisste. Obec sa spomína od roku 1598 ako Brwnisste, doložená je z roku 1784 ako Bronistye, z roku 1773 ako Brwnistye, maďarsky Brovnistye, Boronás.

V roku 1777 tu postavil papiernický majster Samuel Jozef MOTH papiereň na ručnú výrobu papiera. Z obdobia jeho pôsobenia sa zachovali priesvitky, ktoré dokazujú, že tu pracoval ešte v roku 1781. Podľa údajov v štatistických dielach dobových autorov vieme, že papiereň pracovala ešte v prvej polovici 19. storočia. Obec dostala od župana prvú pečať v roku 1784. Na pečati je vyobrazená pelikánia samička kŕmiaca tri mláďatá na hniezde s kolopisom SIGILUM – PAGI – BRVNIISTYE.

V 19. storočí v obci bola rozšírená výroba šindľov a ďalších výrobkov z dreva, drotárstvo, pletenie košov. V 19. a hlavne 20. storočí bolo v obci postavených niekoľko mlynov a píl na vodný, ale aj parný pohon.

1.3. Širšie územné vzťahy

Územie obce Brvnište administratívne spadá do okresu Považská Bystrica, Trenčianskeho kraja a regiónu Horné Považie. Najvýznamnejšou väzbou obce je väzba na mesto Považská Bystrica nielen z hľadiska územnosprávneho členenia, ale aj z hľadiska veľmi dobrej a blízkej dopravnej dostupnosti a už teraz fungujúcich sociálnych, dopravných a rekreačno-športových väzieb oboch sídiel. Obec Brvnište tvorí len jedno katastrálne územie. Nachádza sa v strede Papradnianskej doliny a z hľadiska územných väzieb je obec viazaná aj k susedným sídlam tejto doliny, zo severu Papradno (k.ú. Papradno), na východe má spoločnú hranicu so Žilinským krajom (k.ú.Štiavnik a k.ú.Hvozdnica) na juhu s obcou Stupné (k.ú. Stupné) a zo západu s obcou (Udiča k.ú. Prosné, s obcou Hatné k.ú. Hatné).

1.4. Stav územnoplánovacej a programovej dokumentácie

Obec Brvnište má v súčasnosti z hľadiska územnoplánovacieho, resp. urbanistického) schválenie Zadania ÚPN obce Brvnište uznesením OZ č. 31/2015 zo dňa 03.02.2015. V súčasnosti sa spracováva Návrh ÚPN obce Brvnište, ktorého hlavným cieľom je určiť optimálne možnosti rozvoja a koordinovaného funkčného usporiadania územia obce. Na základe zhodnotenia stavu územia budú definované zásady funkčného usporiadania z hľadiska sídelného potenciálu, krajinárskeho, ochrany poľnohospodárskej pôdy, kultúrno-historického a ochrany a tvorby životného prostredia.

2. Prírodné zdroje a podmienky

2.1. Prírodné charakteristiky

Geologická stavba a geodynamické javy

Podľa regionálneho geomorfologického členenia je riešené územie začlenené do nasledovných geomorfologických jednotiek (Mazúr, Lukniš 1986, Atlas krajiny SR 2002).

Geomorfologické jednotky v katastrálnom území obce Brvnište

Sústava	Podsústava	Provincia	Subprovincia	Oblasť	Celok	Podcelok	Časť
Alpsko-himalájska	Karpaty	Západné Karpaty	Vnútročné Západné Karpaty	Fatransko - Tatranská	Javorníky	Vysoké Javorníky Nízke Javorníky	Javornícka Brázda

Zdroj: Atlas krajiny SR

Klimatické podmienky

Obec patrí do klimatickej oblasti: M6. M – *mierne teplá klimatická oblasť* – priemerne menej ako 50 letných dní za rok (s denným maximom teploty vzduchu ≥ 25 °C), júlový priemer teploty ≥ 16 °C, okrsok M6 – mierne teplý, vlhký, vrchovinový.

Hlavné klimatické charakteristiky

- priemerná ročná teplota 7 °C
- priemerná teplota v januári -4 °C
- priemerná teplota v júli 17°C
- počet mrazových dní 120 – 125
- počet letných dní 30 – 40
- počet dní s hmlou 70 – 80
- priemerný počet dní so snehovou pokrývkou cca 50 - 80
- Priemerný ročný úhrn zrážok 50 mm
- priem. úhrn zrážok vo veget. období (IV – IX) 350 – 400 mm

Zrážky

Najväčšie množstvo zrážok je v júli a v auguste (100 – 120 mm), najmenšie v zimných mesiacoch, v januári a februári (40 – 50 mm). Časť zrážok padne vo forme snehu. V najnižších polohách územia začína obdobie so snehovou pokrývkou 1. XI a trvá približne 80 – 100 dní, t.j. približne do 11. IV. Vykurovacía sezóna trvá v priemere do 220 dní za rok.

Povrchové vody

Záujmové územie patrí celé do povodia rieky Váh a odvodňuje ho Pradňanský potok s menšími prítokmi. Podľa odtokových pomerov patrí územie k vrchovinnému – nížinnému typu – akumulácia vôd v decembri až februári, vysoká vodnosť v marci až apríli, minimálne v septembri, s dažďovo – snehovým režimom odtoku. Hydrogeologické pomery sú odrazom geologickej stavby územia. Obec je

zásobovaná vodou miestnym skupinovým vodovodom a miestnymi studňami. Vzhľadom na poľnohospodársky charakter krajiny predpokladáme sekundárne znečistenie povrchových tokov (NO_3 , NO_2). Vzhľadom na to, že obec má vybudovanú kanalizáciu nie je predpoklad znečisťovania vodných tokov ako aj podzemnej vody odpadovými vodami.

Zraniteľné oblasti

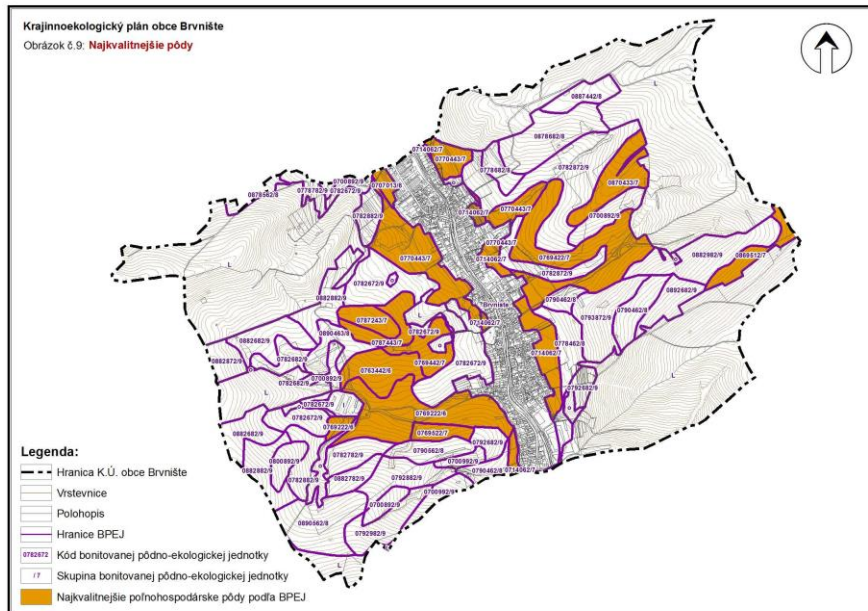
sú poľnohospodársky využívané územia, z ktorých odteká voda zo zrážok do povrchových vôd alebo vsakuje do podzemných vôd, v ktorých je koncentrácia dusičnanov vyššia ako 50 mg.l^{-1} alebo sa môže v blízkej budúcnosti prekročiť. Zraniteľné oblasti (podľa Nariadenia vlády SR č.617/2004 Z. z., ktorou sa ustanovujú citlivé oblasti a zraniteľné oblasti) sa v dotknutom území nenachádzajú.

Kataster obce Brvnište spadá do chráneného vodohospodárskeho územia – CHVO Beskydy- Javorníky. Vodárenské vodné toky (podľa Vyhlášky MŽP SR č.211/2005 Z.z.) sa priamo v obci nenachádzajú.

Pôdna charakteristika

Ako základ pre hodnotenie pôd boli použité mapy bonitovaných pôdnoekologických jednotiek (BPEJ). Podľa zákona NR SR č.220/2004 Z. z. o ochrane a využívaní poľnohospodárskej pôdy a o zmene zákona č.245/2003 Z. z. o integrovanej prevencii a kontrole znečisťovania životného prostredia a o zmene a doplnení niektorých zákonov je BPEJ definovaná ako klasifikačný a identifikačný údaj vyjadrujúci kvalitu a hodnotu produkčno-ekologického potenciálu poľnohospodárskej pôdy na danom stanovišti.

Hranice BPEJ a najkvalitnejšie pôdy v obci Brvnište

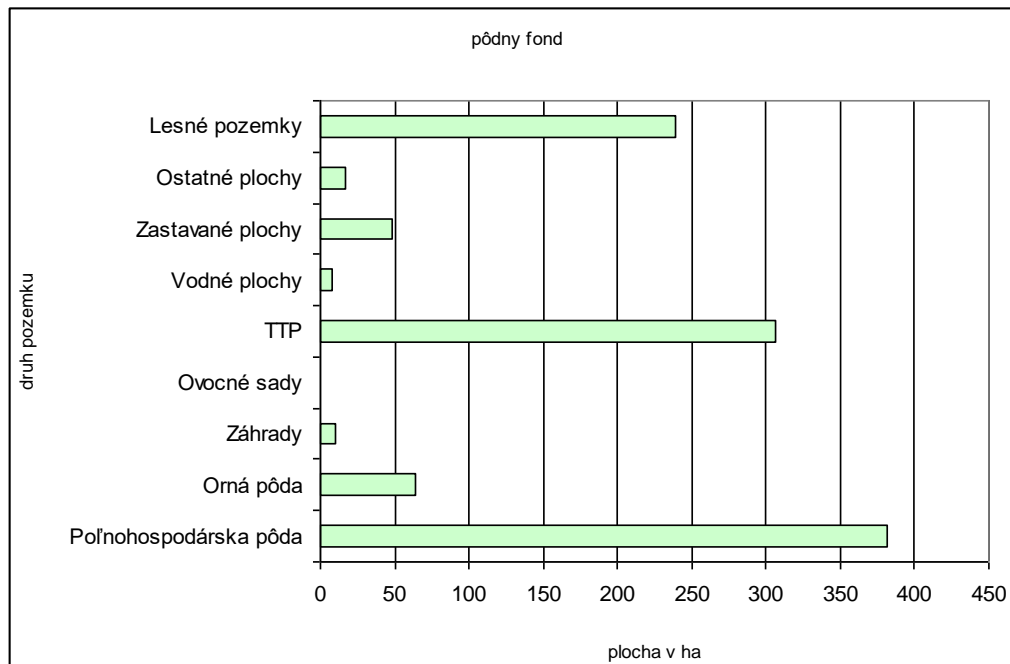


Zdroj: Krajinoekologický plán obce Brvnište

Poľnohospodárstvo

Užívateľmi poľnohospodárskej pôdy sú súkromné osoby, ako aj drobní užívatelia pôdy. Pre zistenie jednotlivých druhov pozemkov v riešenom území obce Brvnište boli použité údaje Úradu geodézie, kartografie a katastra Slovenskej republiky

Evidencia druhov pozemkov v obci Brvnište v roku 2015



Zdroj: www.katasterportal.sk za rok 2015

Flóra

V katastrálnom území je prevažne zastúpená poľnohospodárska pôda o výmere 381 ha. Z toho cca 306,61 ha trvalé trávnaté porasty, využívané ako extenzívne i polintenzívne lúky a pasienky – vykazujú pomerne vysokú biodiverzitu, často sú ovplyvnené sukcesiou, s prienikom expanzívnych i invázných druhov rastlín pre ktoré sú typické druhy: ovsík obyčajný, reznáčka laločnatá, kostrava červená, psiarka lúrna, stoklas vzpriamený, lipnica lúrna, silenka obyčajná, ktoré vykazujú vysokú biodiverzitu, často sú ovplyvnené sukcesiou s prienikom expanzívnych i invázných druhov rastlín. 25% v katastri tvorí nelesná drevinná vegetácia (NDV), ktorá plní významnú ekostabilizačnú funkciu v území obce. Tvorí ju porasty pozdĺž líniových prvkov – cestné komunikácie, potok a skupinová nelesná drevinná vegetácia ako lesíky, remízky, mezofilné kroviny atď. Popri prítokoch Papradňanského potoka ako aj popri samotnom vodnom toku, sú vyvinuté zachovalé brehové porasty, tvorené jelšou sivou, jelšou lepkavou, vrbou krehkou, jaseň štíhly, čerešňa vtáčia záružlie močiarné, deväťsilovými porastmi, javorom horským.

Brehové porasty v krajine slúžia ako refúgie a migračné koridory pre zver, vytvárajú priestor pre hniezdiče. Svojim koreňovým systémom spevňujú brehové porasty, zabráňujú vybreženiu toku a prehrievaniu vodnej hladiny, okrem toho spĺňajú estetickú funkciu.

Kroviny tvoria významnú súčasť nelesnej drevinovej vegetácie a lesných ekotónov. Zistené druhy: slivka trnková, zob vtáčí, svíb krvavý, hloh, ruža šípová, javor poľný, lieska obyčajná, bršlen európsky, kalina siripútková, kalina obyčajná, dráč obyčajný, drieň obyčajný, borievka obyčajná.

Celé katastrálne územie Brvnište spadá do jedného lesného hospodárskeho celku (LHC) – LHC Papradno. Ochranné lesy a lesy osobitného určenia v území nie sú vyhlásené.

Lesná vegetácia je charakterizovaná výskytom prirodzených a poloprirodzených porastov. Časť tvoria lesy antropicky ovplyvnené v prospech prevládajúceho jedného druhu, napr. porasty s borovicou čiernou, či smrekom. V území katastra sa nachádzajú hospodárske lesy. V severovýchodnej časti, juhovýchodnej, západnej a juhozápadnej časti katastra sa vyskytujú lesy: borovicové – tvorené borovicou lesnou, borovicové smrečiny, vyskytujú sa aj čisté smrečiny okrajovo zarastené porastami bukom lesným, dub, hrab. Takisto ako nelesná drevná vegetácia majú významnú ekostabilizačnú funkciu. Okrem toho, že vytvárajú refúgia pre živočíchov žijúcich v riešenom katastri, spĺňajú aj funkciu pôdochrannú, znižujú riziko zosuvov, svojimi koreňovými systémami spevňujú pôdu, svahy.

Fauna

V okolí lesov na okrajoch katastrálneho územia obce bol pozorovaný výskyt vysokej zveri a diviakov. V území sa vyskytujú najmä drobné hlodavce a cicavce, veľké zastúpenie bezstavovcov, ornitofauny.

Krajinná štruktúra

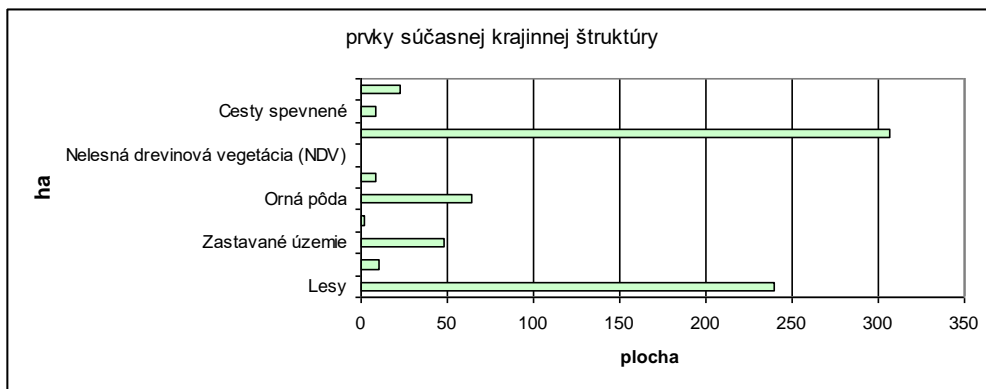
Riešené územie sa nachádza v širšom území Javorníkov, vyznačuje sa pestrosťou a rozšírením rôznych zoogeografických prvkov. Zastúpené sú všetky živočíšne druhy napr.: hniezda chránených druhov vtákov ako ďateľ bielochrbtý, pôtik kapcavý, kivičok vrabčí, jariabôk hôrny, hýľ obyčajný, sýkorka chocholatá, sýkorka uhliarka drozd kolohrivý, bocian čierny, z dravcov – sokol myšiar, jastrab krahule, myšiak hôrny. Vyskytujú sa tu drobné zemné cicavce ako plh lesný, veverica obyčajná, piskor vrchovský, myšovka vrchovská. Ďalšími druhmi žijúcimi v lesných biotopoch sú jeleň obyčajný, srnec hôrny, sviňa divá, líška obyčajná, kuna a jazvec obyčajný.

V blízkosti vôd a zamokrených plôch trvale žijú obojživelníky ako kunka žltobruchá, skokan hnedý, salamandra škvritá, mlok karpatský. Z plazov je najrozšírenejším druhom jašterica bystrá, jašterica živorodá, slepúch lámavý, užovka obojková, užovka hladká, užovka stromová.

Obec Brvnište má spracovaný krajinnoekologický plán, ktorý predstavuje komplexný proces vzájomného zosúladovania priestorových požiadaviek hospodárskych a iných činností človeka s krajinnoekologickými podmienkami, ktoré vyplývajú zo štruktúry krajiny.

Súčasná krajinná štruktúra, t.j. priestorové rozmiestnenie jej prvkov poskytuje rámcovú predstavu o ekologických predpokladoch územia so zreteľom na ich súčasné využívanie. Krajinná štruktúra slúži ako jeden zo základných analytických podkladov, jej hodnotenie patrí k najvýznamnejším podkladom pre typizáciu biologických komplexov a regionalizáciu krajiny. Základnú krajinnú štruktúru je možné rámcovo charakterizovať pomocou druhov pozemkov.

V riešenom území boli vymapované tieto prvky súčasnej krajinnej štruktúry



Zdroj: *Krajinnoekologický plán obce Brvnište*

Ekologické limity vyjadrujú súbor ešte vhodných podmienok a javov, ktoré umožňujú umiestniť navrhované aktivity bez výrazného narušenia zložiek a procesov v krajine. Sú to abiotické limity (reálne prvky reliéfu, horninového prostredia, pôdy, klímy, vody), limity súčasnej krajinnej štruktúry (prvky, ktoré treba v prípade nevhodného využitia zmeniť), limity ekologických a kultúrno-historických priorít (legislatívne určené, treba určite dodržať) a limity zaťaženia krajiny stresovými faktormi (napr.: zdroje prachu, zápachu, hluku).

K limitujúcim prírodným faktorom, ovplyvňujúcim rozvojové aktivity obce patria zosuvy, zamokrené územia, sklonitosť svahov. V katastrálnom území sa nachádzajú potenciálne zosuvy, ktoré je potrebné vhodným spôsobom stabilizovať a neplánovať na týchto územiach výstavbu objektov. Na stabilizáciu sa používa v závislosti od sklonitosti územia zatrávenie, výsadba drevín. Najvhodnejšie sú tie stromy, ktoré majú najväčšiu spotrebu vody a najväčší výpar. Sú to predovšetkým listnaté dreviny, ako napríklad vŕby, brezy, topole a jasene. Ihličnaté stromy sa na tento účel nehodia, pretože nepriaznivo ovplyvňujú štruktúru pôdy. Popritom má smrek plytké korene a pomerne rýchlym prírastkom sa zvyšuje i zaťaženie povrchu svahu váhou dreva.

Podľa skúseností sa osvedčilo, aby na zosuvoch bol udržiavaný trvalo zmiešaný les a porast. Nie je vhodné využívať zosuvné územie ako pastvinu, pasúci sa dobytok porušuje a roztrháva drnovú pokrývku a poškodzuje povrchové odvodnenie. Drnová pokrývka jednak bráni vysušeniu povrchu a vzniku trhlín, jednak odoberá vlhkosť horninám do značnej hĺbky. Taktiež je možné stabilizovať zosuv na poľnohospodárskej pôde trvalo trávnatým porastom.

2.2. Ochrana prírody

Chránené územia

Obec Brvnište leží v údolí rieky Papradnianka, v Javorníkoch – pohorí, ktoré oddeľuje Považie od Moravy. V zmysle zákona č. 543/2002 Z.z na riešenom území platí stupeň ochrany č.1 – všeobecná ochrana prírody. Z hľadiska územnej ochrany prírody sa v území katastra nenachádza žiadne veľkoplošné ani maloplošné chránené územie. Vyhlásené chránené územia V území v zmysle zákona č. 543/2002 Z. nie sú vyhlásené žiadne územia s vyšším stupňom ochrany ako stupeň č.1 – všeobecná ochrana prírody. Kataster obce Brvnište je skutočne atypický. Jedná sa o pomerne čistú krajinu s dominujúcim poľnohospodárskym využitím územia. Nie sú tu žiadne limitujúce pozitívne faktory vyplývajúce z chránených prvkov krajiny ani RÚSES. Na

lokálnej úrovni sa tu nachádza miestny biokoridor Papradňanský potok a jeho prítoky s brehovými porastmi. Pre jeho funkčnosť je potrebné nezasahovať do brehových porastov a koryta toku. Ponechať brehové porasty o minimálnej šírke 10 m od hranice brehu mimo zastavaného územia a v zastavanom území do 6 m.

NATURA 2000

Na území obce Brvnište sa nenachádzajú územia NATURA.

Územný systém ekologickej stability

V území sa nachádzajú významné ekologické prvky, mokrade, brehové porasty, suchomilné travinnobylinné porasty s výskytom orchideí.

Z negatívnych ekologických prvkov je nutné spomenúť výskyt invázných druhov rastlín, drobných nelegálnych skládok odpadov, nedoriešenú infraštruktúru – vodovod, kanalizácia.

Problémy ohrozenia záujmov ochrany prírody a prvkov ÚSES:

- ohrozenie brehových porastov miestnych tokov, výstavbou a znečisťovaním,
- zmena hydrologického a klimatického režimu lokality v dôsledku regulácie tokov,
- ohrozovanie biodiverzity šírením invázných druhov rastlín, ruderalizáciou,
- ohrozenie lesných spoločenstiev nesprávnym obhospodarovaním,
- ohrozenie chemizáciou prostredia - vytváranie drobných skládok odpadov.

2.3. Životné prostredie

Ovzdušie

Stav ovzdušia v riešenom území je ovplyvnený najmä existenciou lokálnych zdrojov znečisťovania ovzdušia a dopravou. Obec je plynofikovaná a tým sa do značnej miery znížil negatívny vplyv na kvalitu ovzdušia z lokálnych kúrenísk. Určitý negatívny vplyv môže mať zvyšujúci sa podiel domácností vykurovaných drevom, keďže obyvatelia z ekonomických dôvodov volia kombinované vykurovanie plynom a drevom.

Voda

Kataster obce Brvnište spadá do chráneného vodohospodárskeho územia – CHVO Beskydy - Javorníky. Obec je zásobovaná vodou miestnym skupinovým vodovodom. Vzhľadom na to, že obec má vybudovanú kanalizáciu nie je predpoklad znečisťovania vodných tokov ako aj podzemnej vody odpadovými vodami.

Sledované územie patrí do povodia rieky Váh. Najdôležitejším tokom na území katastra je rieka Papradnianka, ktorá je pravostranným prítokom Váhu s celkovou dĺžkou 21,3 km. Rieka Papradnianka má v katastrálnom území ešte niekoľko menších prítokov. Akumulačné obdobie je viazané na zimné obdobie – mesiace december až február. Tok Papradnianky spravuje Slovenský vodohospodársky podnik š.p. Piešťany, závod Povodie stredného Váhu I.

Odpady

Obec Brvnište má vypracovaný POH na roky 2011-2015. Nakladanie s odpadmi na území SR sa riadi platnou legislatívou v oblasti odpadového hospodárstva. Systém zberu komunálneho odpadu a separovaného odpadu je riešený VZN obce Brvnište č. 1/2013 o nakladaní s komunálnym odpadom a drobným stavebným odpadom na území obce Brvnište a VZN nariadením obce Brvnište č. 4/2013 o miestnom poplatku za komunálne odpady a drobné stavebné odpady na území obce Brvnište.

Seizmicita

Seizmicita môže v zásade vznikáť dvojakým spôsobom a to prirodzenými prírodnými okolnosťami teda zemetrasením alebo umelo, človekom vyvolanou činnosťou tzv. technická seizmicita. Územie Trenčianskeho kraja patrí podľa Atlasu inžiniersko geologických máp SR z hľadiska seizmickej intenzity prevažne do 5 a 6 MSK. Podľa STN 73 0036 sa riešené územie nachádza v seizmickej oblasti s intenzitou 7° MSK. Uvedenému stupňu prislúcha rozmedzie zrýchlenia $10 - 25 \text{ cm.s}^{-2}$. V územiach, v ktorých intenzita regionálnej seizmicity dosahuje 6 a 7° MSK sa majú uplatňovať normou požadované antiseizmické opatrenia na elimináciu seizmických otrasov.

Radónové riziko

Požiadavky na obmedzenie ožiarenia z radónu a ďalších prírodných rádio nuklidov stanovuje vyhláška č. 406 Ministerstva zdravotníctva SR z 26 júna 1992. Najdôležitejšiu záťaž predstavuje radón v pôdnom vzduchu, vnikajúci do budov z podlažia stavieb. Na základe odvodenej mapy radónového rizika v merítke $M = 1 : 200\,000$ celý kataster obce Brvnište spadá do oblasti stredného radónového rizika.

Environmentálna regionalizácia

V zmysle Environmentálnej regionalizácie Slovenska 2010, obec Brvnište patrí do Hornopovažskej oblasti s prostredím vyhovujúcim a prostredím vysokej úrovne životného prostredia.

Z hľadiska prírodno-environmentálnej analýzy sú najsilnejšou stránkou obce Brvnište lesné pozemky a poľnohospodárska pôda vhodná na pestovanie rôznych druhov plodín a trvalé trávne porasty. Kataster obce má pomerne členitý terén. Ovzdušie je pomerne čisté a miera hluku je nízka. Zeleň v intraviláne obce je udržiavaná, čo zvyšuje atraktivitu obce. Zeleň v extraviláne obce plní funkciu vetrolamov a popri cestách sa nachádza najmä líniová zeleň. Z hľadiska odpadového hospodárstva sa nevyskytujú vážnejšie problémy. Z hľadiska ochrany krajiny kataster obce Brvnište spadá do CHVO Beskydy- Javorníky a na lokálnej úrovni sa tu nachádza miestny biokoridor Papradňanský potok. Vodárenské vodné toky sa priamo v obci nenachádzajú. K limitujúcim prírodným faktorom, ovplyvňujúcim rozvojové aktivity obce patria zosuvy, zamokrené územia, sklonitosť svahov. V katastrálnom území sa nachádzajú potenciálne zosuvy, ktoré je potrebné vhodným spôsobom stabilizovať a neplánovať na týchto územiach výstavbu objektov. Na stabilizáciu sa používa v závislosti od sklonitosti územia zatrávnenie, výsadba drevín.

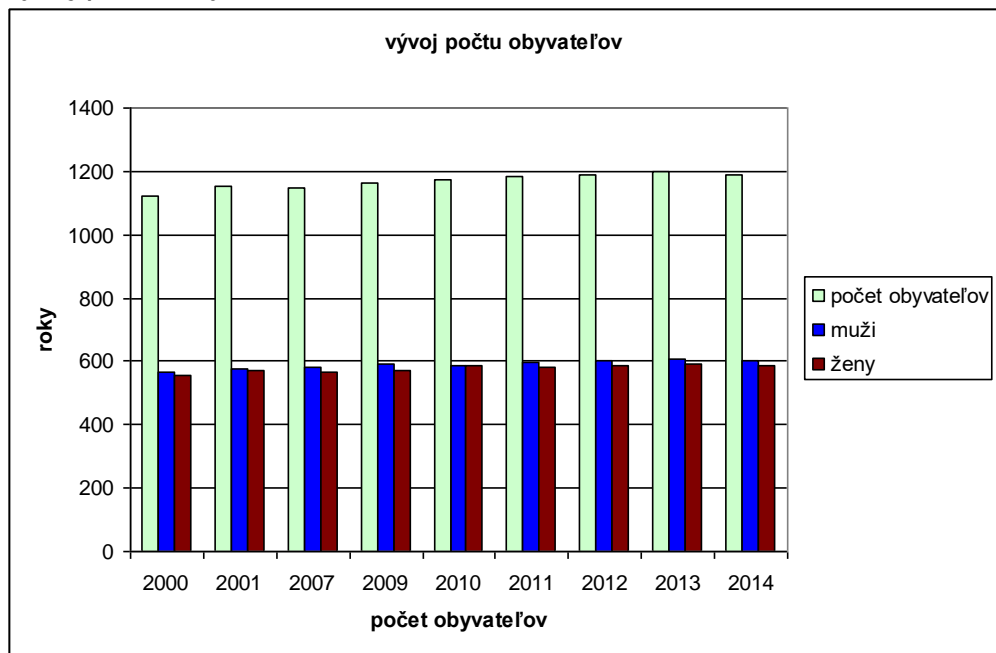
3. ĽUDSKÉ ZDROJE

3.1. Demografická situácia obce

Stav a vývoj obyvateľstva

Obec Brvnište má rozlohu 6,93 km² a k 31.12.2014 tu žilo 1 190 obyvateľov a hustota obyvateľstva na km² dosiahla hodnotu 172 obyvateľov. Z hľadiska počtu obyvateľov patrí obec Brvnište do skupiny stredne veľkých obcí.

Vývoj počtu obyvateľov v obci v období 2000 - 2014

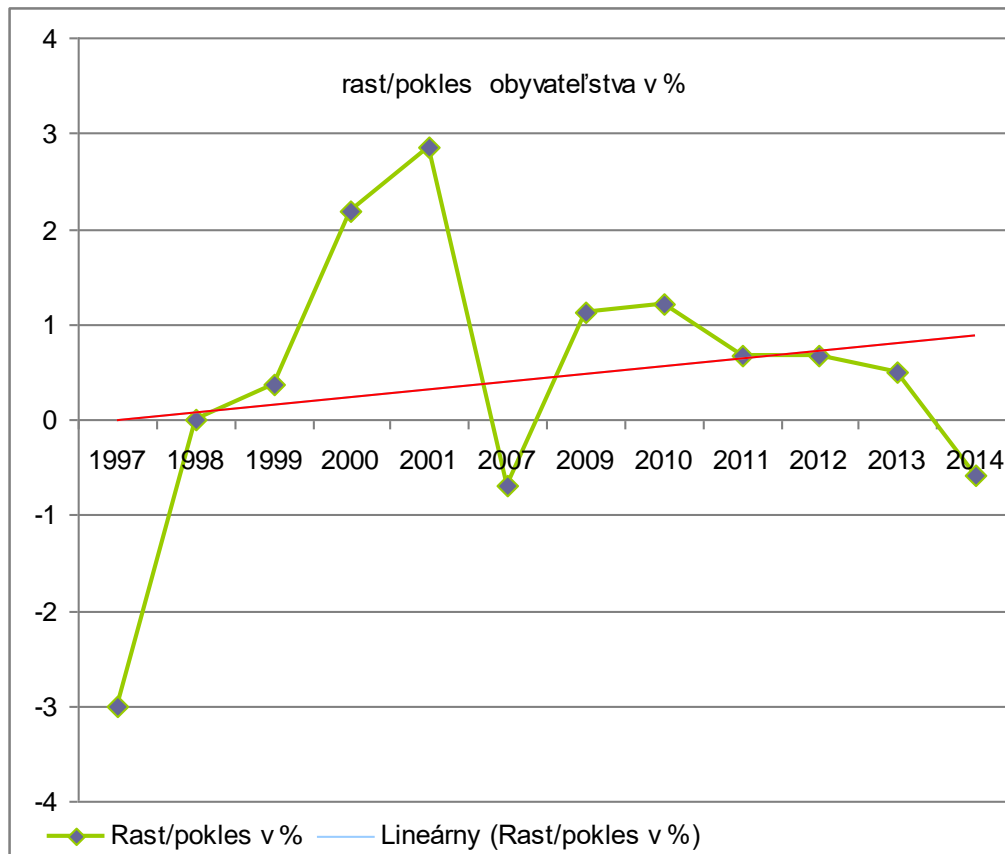


Zdroj: ŠÚ SR

Vývoj počtu obyvateľov má mierne stúpajúci trend a malou prevahou mužskej populácie.

V celkovom vývoji počtu obyvateľov obec zaznamenáva mierne zvyšovanie okrem roka 2007, kde nastal nepatrný pokles počtu obyvateľov. Od tohto obdobia má obec opäť nárast počtu obyvateľov až do roku 2014, v ktorom zaznamenala zníženie o 7 obyvateľov. V štruktúre obyvateľov má v členení podľa pohlavia vyššie zastúpenie mužská zložka populácie.

Vývoj počtu obyvateľov v obci v období 1996-2014



Zdroj: ŠÚ SR

Prírodný pohyb obyvateľstva

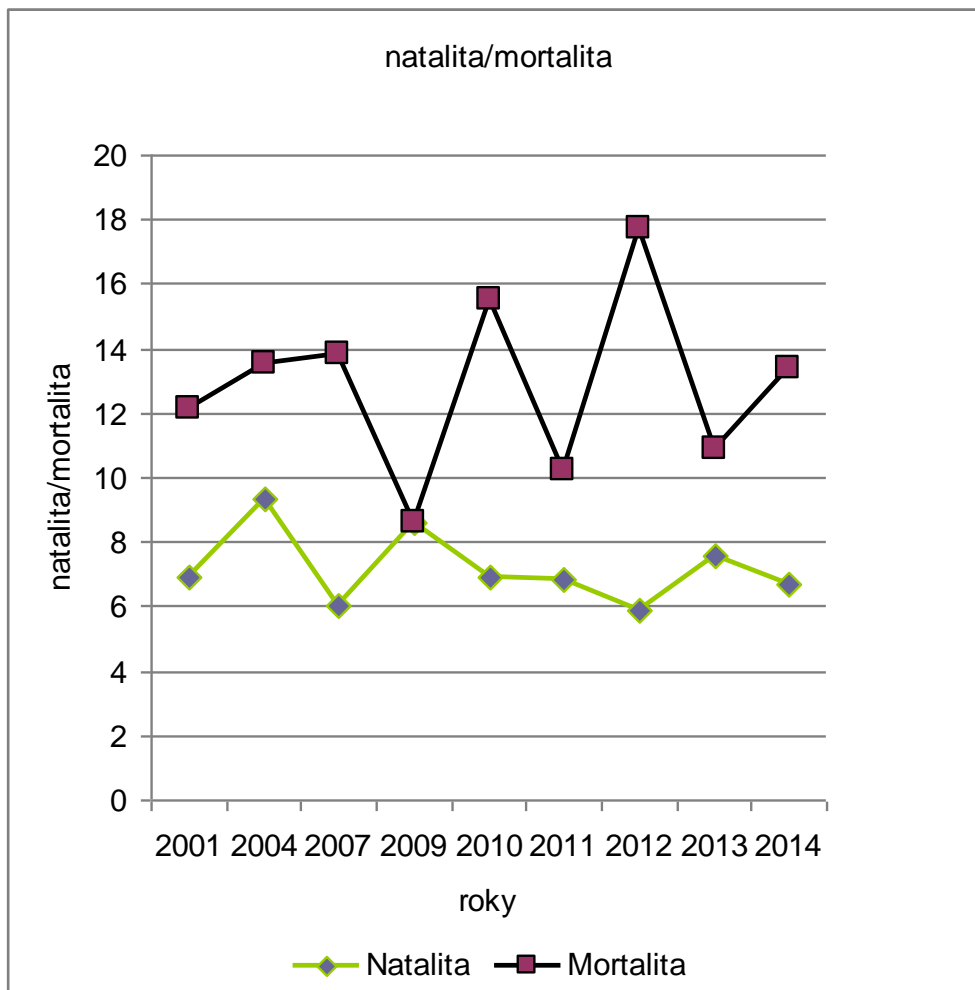
Zo sledovania pohybu obyvateľov v obci za sledované obdobie možno konštatovať, že celkové prírastky obyvateľstva sú nepriaznivé. Zaznamenáva takmer dvojnásobne vyšší počet úmrtí ako pôrodov, čo predstavuje záporný prírodný prírastok v jednotlivých rokoch. Aktuálny demografický vývoj obce pre nasledujúce roky nepredznamenáva nárast počtu obyvateľstva natalitou.

Demografický vývoj a pohyb obyvateľstva v rokoch 2001 - 2014

Rok	Narodení abs.	Natalita ‰	Zomrelí abs.	Mortalita ‰	Prírodný prírastok abs.	Migračné saldo abs.	Migračné saldo ‰	Celkový pohyb obyv. ‰
2001	9	6,94	14	12,14	-5	2	1,73	-3,47
2004	11	9,32	16	13,56	-5	-9	-7,63	-11,86
2007	7	6,06	16	13,85	-9	-5	-4,33	-12,12
2009	10	8,63	10	8,63	0	6	5,18	5,18
2010	8	6,9	18	15,52	-10	24	20,69	12,07
2011	8	6,83	12	10,24	-4	26	22,18	18,77
2012	7	5,9	21	17,69	-14	22	18,53	6,74
2013	9	7,54	13	10,89	-4	10	8,38	5,03
2014	8	6,72	16	13,41	-8	1	0,84	-5,87

Zdroj : ŠÚ SR

Natality a mortality obyvateľstva v ‰ za roky 2001 - 2014



Zdroj : ŠÚ SR

Mechanický pohyb obyvateľstva

Podľa sledovaných údajov v tomto období zaznamenáva migračné saldo prevažne kladnú hodnotu, spôsobenú prisťahovaním do obce Brvnište.

Sledovaný vývoj pohybu obyvateľstva má kolísavé migračné saldo, čo sa odzrkadľuje i na celkovom pohybe obyvateľstva.

Štruktúra obyvateľstva podľa charakteristických vekových skupín poukazuje na pravdepodobný trend vo vývoji počtu obyvateľov v obci. Vysoké zastúpenie detí vytvára predpoklady intenzívneho rastu počtu obyvateľov, vysoký podiel občanov v produktívnom veku (15-64) signalizuje, že v dlhodobom výhľade treba uvažovať s pomerne vysokým starnutím obyvateľstva. Nadpriemerný podiel prestarnutých obyvateľov znamená malý rast počtu obyvateľov v dôsledku pomerne vyššej mortality.

Veková štruktúra obyvateľstva k 31.12.2014

Rok	0-14		15-64		65 a viac		Priemerný vek	Index vitality	Index starnutia
	abs.	%	abs.	%	abs.	%			
2011	158	13,36	810	68,47	215	18,17	42,3	73,49	136,08
2012	167	14,02	820	68,85	204	17,13	42,06	81,86	122,16
2013	164	13,7	830	69,34	203	16,96	41,99	80,79	123,78
2014	156	13,11	829	69,66	205	17,23	42,34	76,1	131,41

Zdroj: ŠÚ SR

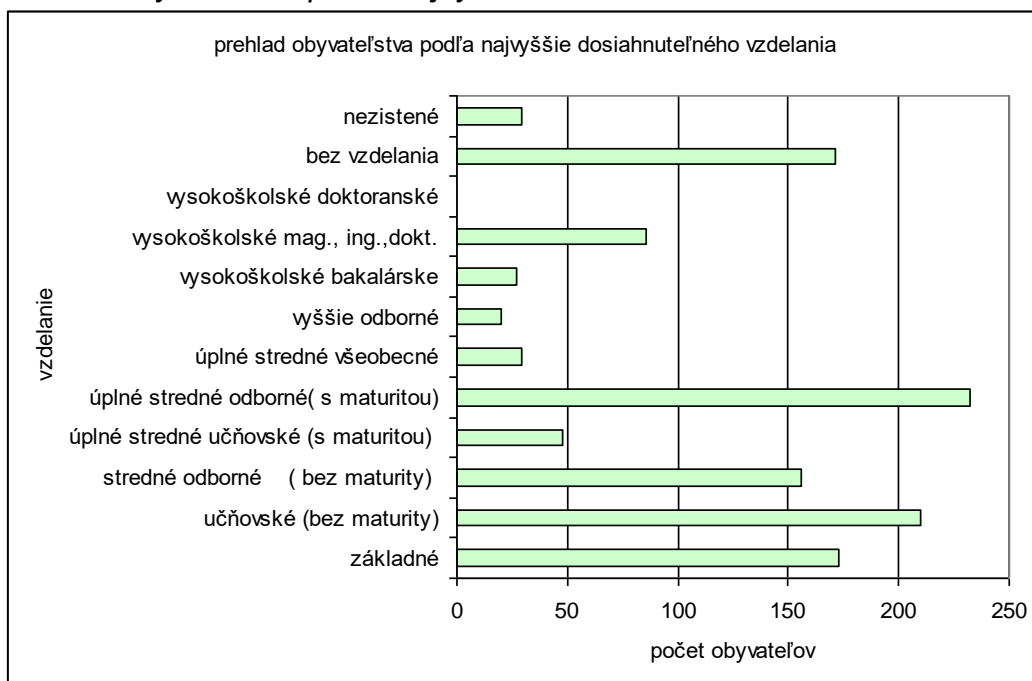
3.2. Vzdelávanie, vzdelanosť obyvateľstva

Obec poskytuje vzdelávanie prostredníctvom predškolského zariadenia a základnej školy. V zriaďovateľskej pôsobnosti obce je materská škola a základná škola. Materskú školu, navštevuje 40 detí. Kapacita materskej školy je 50 detí a slúži aj pre deti z okolitých obcí. základná škola výučbou 1. a 2. stupňa. Súčasťou školy je jedáleň, družina a telocvičňa. Školskú družinu navštevuje cca 28 žiakov.

Na území obce sa nenachádza žiadne stredoškolské zariadenie a ani v budúcnosti nie je potrebné uvažovať s jeho umiestnením. S úrovňou vzdelania súvisí ekonomická aktivita obyvateľstva a štruktúra hospodárskej základne riešeného územia.

Z celkového počtu obyvateľov 15 a viac ročných dosiahlo v obci 68,4 % obyvateľov vyššie ako základné vzdelanie. Základné vzdelanie má 14,6% obyvateľstva. Vzdelanie vysokoškolské dosiahlo 11,4% obyvateľov Brvništa.

Prehľad obyvateľstva podľa najvyššieho dosiahnutého vzdelania



Zdroj: ŠÚ SR, SODB 2011

Z celkového počtu obyvateľov 15 a viac ročných dosiahlo v obci 68,4 % obyvateľov vyššie ako základné vzdelanie. Základné vzdelanie má 14,6% obyvateľstva. Vzdelanie vysokoškolské dosiahlo 11,4% obyvateľov Brvništa.

Ekonomická aktivita obyvateľstva vo vidieckych sídlach ako je obec Brvnište je ovplyvnená zamestnanosťou obyvateľstva v produktívnom a poproduktívnom veku a tiež zamestnanosťou žien.

Prehľad obyvateľstva podľa ekonomickej aktivity

Obec Brvnište	Ekonomická aktivita														
	Obyvatelia spolu	pracujúci okrem dôchodcov	precujúci dôchodcovia	osoby na MD	osoby na rodič. dovolenka	nezamestnaní	študenti stredných škôl	študenti vysokých škôl	osoby v domácnosti	dôchodcovia	príjemcovia kapitálových príjmov	deti do 16. rokov	iná	nezistená	z toho ekonomicky aktívni
	1182	440	8	6	25	103	60	26	3	312	0	177	4	18	557

Zdroj: ŠÚ SR, SODB 2011

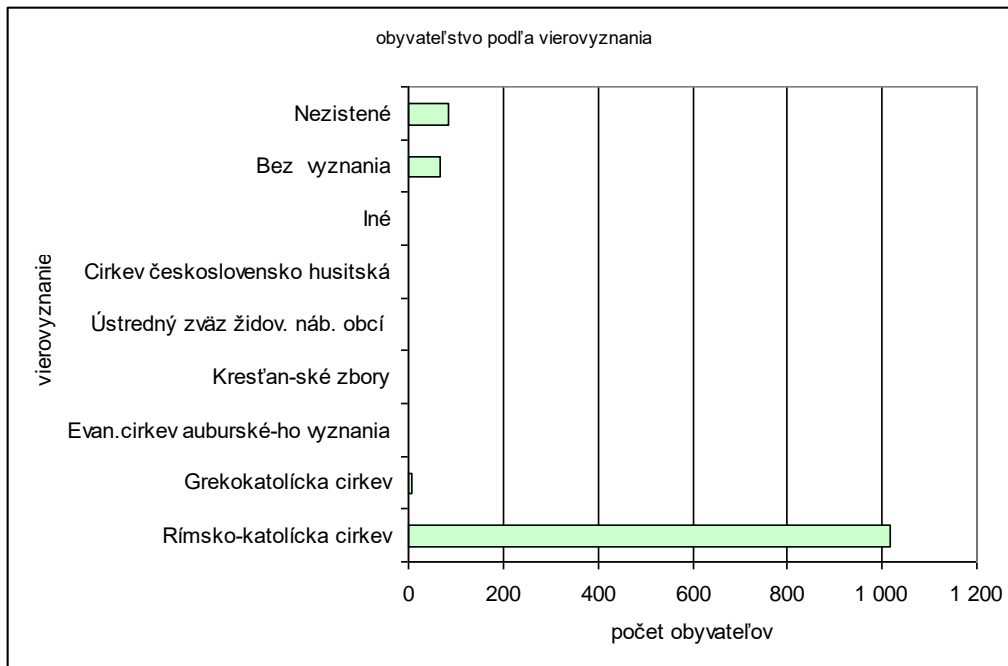
Ekonomická aktivita obyvateľstva vo vidieckych sídlach ako je obec Brvnište je ovplyvnená zamestnanosťou obyvateľstva v produktívnom a poproduktívnom veku a tiež zamestnanosťou žien. V roku 2011 tvorilo ekonomicky aktívne obyvateľstvo 47,12 % z celkového počtu obyvateľov obce. Obec ponúka obmedzený počet pracovných miest, a preto väčšina obyvateľov odchádza za prácou do centier zamestnanosti prípadne do zahraničia.

3.3. Vierovyznanie a národnostné zloženie

Vierovyznanie

Podľa sčítania obyvateľstva z roku 2011 sa najviac obyvateľov obce hlásilo k Rímskokatolíckej cirkvi 91,53 % obyvateľov. Nepatrné počet obyvateľov sa hlásilo ku Gréckokatolíckej (6) a Evanjelickej cirkvi augsburského vyznania (2) obyvatelia. Bez vyznania bolo 67 obyvateľov a s nezisteným vierovyznaním bolo 85 obyvateľov.

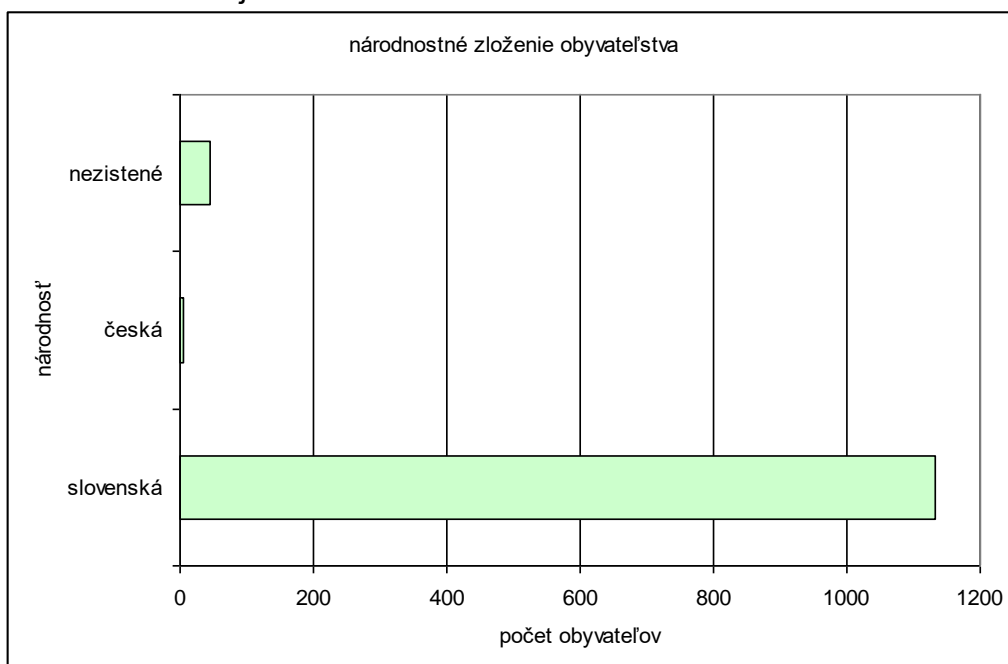
Vierovyznanie a národnostné zloženie



Zdroj: ŠÚ SR, SODB 2011

Národnostné zloženie

K slovenskej národnosti sa v roku 2011 hlási v obci 1 133 obyvateľov, k českej národnosti 5 a nezistený bol 44, čo je oproti sledovanému obdobiu veľký nárast obyvateľstva nezistených národnosti



Zdroj: ŠÚ SR, SODB 2011

4. KULTÚRNE A SPOLOČENSKÉ ZDROJE

4.1. Pamiatky a tradície

Pamiatky

V ústrednom zozname pamiatkového fondu na nenachádzajú objekty na ktoré sa vzťahujú ustanovenia zákona NR SR č. 49/2002 Z.z.

Kultúrno-historický potenciál obce Brvnište predstavujú:

- Kostol Najsvätejšieho srdca Ježišovho, vybudovaný v roku 1996
- Baroková plastika Madony z druhej polovice 18. storočia
- Stará škola - budova z roku 1873, dnes je v nej múzeum, v ktorom sú vystavené predmety, ktoré boli využívané prostými obyvateľmi Brvnišťa
- Kaplnka so zvonnicou na cintoríne, je neskoroklasicistická stavba z polovice 19. storočia
- Náhrobný kríž na cintoríne z roku 1925, ktorý je typickou ukážkou ľudovej rezbárskej práce
- Pomník padlých v I. a II. svetovej vojne a pamätník SNP v areáli ZŠ s MŠ Brvnište

V ústrednom zozname pamiatkového fondu sa nenachádzajú objekty na ktoré sa vzťahujú ustanovenia zákona N SR č. 49/2002 Z.z..

4.2. Spoločenský život

V obci pôsobia tieto združenia a spolky, ktorá dotvárajú spoločenský život v obci.

Organizácia/ zariadenie	Počet
Emauzy – spoločenstvo	1
TJ SLOVAN Brvnište	1
MO Slovenského zväzu chovateľov Brvnište	1
Klub slovenských turistov Brvnište	1
Cyklistický klub Brvnište	1
Folklórna skupina Bukoviny	1
Dobrovoľný hasičský zbor Brvnište	1
ČUM DZIVADLO Brvnište	1
Spolok ROTARVAK, N.O.	1
Kultúrny dom	1
Knižnica	1
Múzeum Historická škola v Brvništi –	1

Zdroj. Obec Brvnište

5. MATERIÁLNE A FINANČNÉ ZDROJE

5.1. Bývanie a bytový fond

Podľa formy vlastníctva obývaného domového fondu v obci prevládajú rodinné domy v súkromnom vlastníctve a tvoria 86,53 % obývaného bytového fondu. Zvyšok tvoria

byty v bytových domoch a obecné byty. Podľa počtu miestností prevládajú v obci trojizbové byty. Rovnaké zastúpenie majú dvoj a štvorizbové byty. Najviac zastúpené byty podľa veľkosti sú byty s rozlohou 40-80 m².

Základné údaje o obývaných bytoch v bytových domoch podľa formy vlastníctva

obec Brvnište		byty														
		spolu		obývané												
				podľa formy vlastníctva					podľa počtu obytných miestností					Podľa veľkosti v m ²		
		byty v bytových domoch	byty vo vlastných RD	obecné byty	družstevné byty	iné	1	2	3	4	5+	<40	40-80	81-100	100+	
539	416	29	340	19	0	20	27	81	166	80	57	91	246	40	33	

Zdroj: ŠÚ SR, SODB 2011

Bytový fond je najviac zastúpený rodinnými domami v osobnom vlastníctve prevažne s tromi obytnými miestnosťami.

Základné údaje o obývaných bytoch v bytových domoch podľa veľkosti a vybavenia

obec Brvnište		Obývané byty v bytových domoch											
		spolu	Podľa veľkosti v m ²				Podľa zásobovania vodou			Podľa vybavenosti			
			<40	40-80	81-120	120+	zo spoločného zdroja	z vlastného zdroja	mimo bytu	bez vodovodu	osobný počítač	osobný automobil	pevná tel. linka
44	0	35	9	0	37	7	0	0	35	24	11	30	

Zdroj: ŠÚ SR, SODB 2011

Základné údaje o obývaných bytoch v bytových domoch podľa typu kúrenia

Obec Brvnište		obývané									
		Podľa typu kúrenia					Podľa zdrojov kúrenia				
neobývané	ústredné diaľkové	ústredné lokálne	iný	bez kúrenia	plyn	elektrina	kvapalné palivo	pevné palivo	iný	žiadny	
33	5	244	130	4	194	20	0	164	3	5	

Zdroj: ŠÚ SR, SODB 2011

V obývaných bytových domoch podľa typu kúrenia prevláda ústredné kúrenie, alebo kúrenie samostatne vykurovacími telesami. Podľa palivovej základne občania využívajú ako zdroj vykurovacej energie plyn a pevné palivo. Iba zanedbateľný podiel tvorí elektrická energia. V obci Brvnište sa nachádza veľa neobývaných domov, z ktorých sa časť využíva na rekreáciu a časť si vyžaduje rekonštrukciu.

Zásobovanie elektrickou energiou

Obec je elektrifikovaná na 100 %. V k.ú. obce Brvnište je vybudovaných 5 trafostaníc o napätí 22/04 kV.

1. Pri toku Papradnianka stred obce stožiarová
2. Pri obecnom úrade stožiarová
3. Na konci obce po ľavej strane cesty do Papradna stožiarová
4. Pri poľnohospodárskom areáli stožiarová
5. Pri kostole

5.2. Základná a technická infraštruktúra

Doprava

Napojenie obce na nadradený komunikačný systém zabezpečuje cesta III. triedy č. 507050 spájajúca Považskú Bystricu a obec Papradno, ktorá sa napája na cestu II, triedy č. 507 a ňou v meste Považská Bystrica na diaľnicu D1, ktorá je súčasťou diaľničného ťahu D1 Hranica ČR/SR-Poprad-Košice-hranica SR/Ukrajina, ktorý je na území Slovenska navrhnutý v trase európskeho cestného ťahu E50 Brest-Paríž-Plzeň-Brno-územie SR-Mukačevo.

Najbližšia železničná stanica sa nachádza v Považskej Bystrici. Obec Brvnište sa nachádza v Považsko Bystrickom okrese 14 km severovýchodne od okresného mesta Považská Bystrica.

Samotná dopravná infraštruktúra riešeného územia je charakterizovaná dopravnou trasou cesty III/50750, ktorá prechádza obcou a má tak základný význam pre dopravnú obsluhu obce. Komunikácia III/50750 v obci Podvažie nadväzuje na cestu II/507, ktorá prechádza v okrese Považská Bystrica z juhozápadu na severovýchod, kde pokračuje od okresného mesta Bytča a končí v krajskom meste Žilina. V mestách Bytča a Považská Bystrica je možnosť napojenia sa na diaľnicu D1. Cesta II/507 má veľký význam z hľadiska pohybu obyvateľov najmä pre individuálnu automobilovú dopravu.

Ťažiskom hromadnej dopravy občanov je autobusová doprava, pretože cez obec nevedie železničná trať

Zásobovanie vodou

Obec Brvnište nemá vybudovaný verejný vodovod. Budovy obecného úradu a základnej školy s materskou školou sú zásobované z obecnej studne. Obyvatelia sú zásobovaní z vlastných prídomových studní.

Odpady

Obec Brvnište má vypracovaný Program odpadového hospodárstva na roky 2011-2015, ktorý je v súlade s platnou legislatívou v oblasti odpadového hospodárstva. Systém zberu komunálneho odpadu a separovaného odpadu je riešený VZN obce Brvnište č. 1/2013 o nakladaní s komunálnym odpadom a drobným stavebným odpadom na území obce Brvnište a VZN obce Brvnište č. 4/2013 o miestnom poplatku za komunálne odpady a drobné stavebné odpady na území obce Brvnište. Vývoz komunálneho odpadu a vývoz komodít separovaného odpadu je zabezpečený zmluvne firmou Chudovský a.s., ktorá má certifikáty systému manažérstva kvality EN ISO 9001:2008, systému environmentálneho manažérstva EN ISO 14001:2004 a

systemu manažérstva bezpečnosti OHSAS 18001:2007 pre činnosti týkajúce sa nakladania s odpadom, údržby komunikácií, verejných priestranstiev, parkov a zelene. Zber papiera v obci zabezpečuje firma SAGI s.r.o. Žilina prevádzka Trenčín. Firma od občanov vykupuje separovaný papier a za tento poskytuje úžitkový papier ako je napr. toaletný papier alebo papierové obrúsky či vreckovky. Úsilím obce Brvnište je vyvíjať trvalé kroky k znižovaniu množstva a škodlivosti komunálnych odpadov zneškodňovaných skládkovaním, resp. spaľovaním. Zber a vývoz komunálneho odpadu a drobného stavebného odpadu obec zabezpečovala prostredníctvom oprávnenej osoby podľa vopred stanoveného harmonogramu.

Komunikačné a informačné siete

Obec má vybudovaný miestny rozhlas na samostatných stĺpoch z oceľových trubiek a čiastočne aj na elektrických stĺpoch. Telekomunikačná sieť je priamo napojená z hlavnej ústredne Považská Bystrica.

Zásobovanie plynom

Obec Brvnište je zásobovaná zemným plynom z VTL plynovodu DN150 PN25 Štiavnik - Papradno. Prívod zemného plynu do regulačnej stanice je zabezpečený cez VTL pripojovací plynovod DN100 PN25. Regulačná stanica je umiestnená v obci Hvozdnica z ktorej je vedená obcou distribučná sieť a ďalej distribučnou sieťou v obciach Hvozdnica, Štiavnik, Podvažie, Šebešťanová, Jasenica, Stupné, Brvnište a Papradno.

5.3. Občianska infraštruktúra a vybavenosť, sociálna infraštruktúra

Občianska vybavenosť a služby

Občianska vybavenosť je v sídle zastúpená objektmi a účelovými plochami základnej vybavenosti. Zariadenia vyššej vybavenosti sú situované v meste Považská Bystrica v sídle obvodného významu. Ubytovacie zariadenia v obci neexistujú. Ubytovanie v obci je zabezpečené formou príležitostného individuálneho ubytovania. Stravovacie zariadenia reštauračného typu sa v obci nenachádzajú. V obci sa nachádza kadeľníctvo, dom smútku, požiarna zbrojnica, pošta a autoservisy.

Sociálne a zdravotné služby

V obci sa nenachádza zdravotnícke zariadenie. Lekársku starostlivosť pre obec Brvnište zaisťujú v zdravotnom stredisku Papradno obvodní lekári, detská a zubná lekárka. V areáli zdravotného strediska sa nachádza súkromná lekáreň – výdajňa liekov. Ostatnú zdravotnú starostlivosť poskytuje najbližšia Nemocnica s poliklinikou v Považskej Bystrici, ktorá je vzdialená od Brvnišťa cca 14 km. K dispozícii je Fakultná nemocnica v Trenčíne (vzdialená 54 km) a Fakultná nemocnica s poliklinikou v Žiline (30 km). Sociálna starostlivosť v obci je opatrovateľská služba riešená cez spoločnú úradovňu Jasenica. Zabezpečujú ju 3 opatrovateľky, ktoré realizujú donášku obedov, úkony osobnej hygieny a nákupy.

Školstvo a vzdelávanie

V obci sa nachádza materská škola. Materská škola slúži aj pre deti s okolitých obcí. Základná škola zabezpečuje výučbu 1. a 2. stupňa. Súčasťou školy je jedáleň, družina a telocvičňa.

Kultúra a osвета

V obci sa nachádzajú kultúrny dom, využívaný na plesy, divadelné predstavenia, kultúrne vystúpenia súborov, nácviky, rodinné oslavy, schôdze vhodná aj na prenájom. Knižnica, vznikla zlúčením obecnej a školskej knižnice a Múzeum Historická škola v Brvništi.

Zriadenia pre rekreáciu, šport a oddych

Súčasná ponuka verejného cestovného ruchu a turistickej infraštruktúry v obci je nedostačujúca. *Zariadenia pre rekreáciu sú zastúpené najmä rekreačnými chalupami v súkromnom vlastníctve. Zariadenia typu hotel, penzión poskytujúce verejné ubytovacie a stravovacie služby sa v obci nenachádzajú.*

Pre šport a oddych obyvatelia návštevníci môžu využiť futbalové ihrisko TJ Slovan Brvnište. V širšom okolí obce sa nachádzajú lokality na adrenalínové športy ako je Manínska tiesňava – skalolezectvo a Nosická priehrada – motorové člny. Obec nemá kúpalisko umelé a ani prírodné. Z hľadiska rozvoja cestovného ruchu má obec prírodný potenciál pre pešiu turistiku, cykloturistiku a agroturistiku.

Západne od obce na bočnom chrbáte Javorníkov vedie modrá turistická značená trasa, ktorá začína v Považskej Bystrici a prebieha cez Orgoňovú Kýčeru až na Malý Javorník. Cez kataster prechádza jedna značená cyklotrasa. Cyklotrasa č. 2307 Udiča Podvažie vedie v katastri obce súbežne s cestou III. triedy č. 50750 a v Podvaží nadväzuje na Vážskú cyklomagistrálu. Na horskú cyklistiku možno použiť aj modro značenú turistickú trasu, ktorá vedie západnou časťou katastra.

Rozpočet obce

Výdavky obce sú tvorené najmä bežnými výdavkami, ktorými obec zabezpečuje fungovanie obce. Príjmy obce sú tvorené najmä z daní, z tržieb z predaja obecného majetku, z dobrovoľných zdrojov, z návratnej finančnej pomoci, z grantov nadobudnutých zo štátneho rozpočtu alebo európskych zdrojov. Obec pri realizovaní investičných projektov využíva spravidla vlastné zdroje, doplnené o dotácie a finančné prostriedky z fondov EU. Obec Brvnište vykazuje prebytok hospodárenia, ktorý je po vylúčení rezervy použitý na financovanie kapitálových výdavkov obce, ktoré sú zamerané na rozvoj a budovanie obce. Obec sa pri realizácii a príprave projektov nezaobíde bez finančnej spoluúčasti formou dotácií a zdrojov z fondov EU. Krajnou možnosťou financovania je využitie krytia zdrojmi z úveru vzhľadom na to, že obec spláca prijaté úvery na výstavbu 3 bytových domov v obci, ktoré predstavujú 48 bytových jednotiek a úver, ktorý čiastočne pokrýval financovanie úprav miestnych komunikácií po výstavbe kanalizácie v obci.

6. EKONOMICKÉ VYUŽÍVANIE ZDROJOV

6. 1 Podnikateľská sféra

Primárny sektor - najvýznamnejší sektor ekonomiky, tvorený odvetviami produkujúcimi základné suroviny a materiály. V tejto sfére teda najmä v oblasti poľnohospodárstva a lesného hospodárstva pracuje minimálne množstvo občanov obce.

Sekundárny sektor - nadväzuje na primárny, patrí sem spracovateľský priemysel a stavebníctvo, ktoré je v obci zastúpené v najväčšom množstve t.j. 58 ekonomicky aktívnych občanov obce podniká v tejto oblasti.

Terciárny sektor - sem patria všetky druhy služieb, v obci sa nachádzajú v primeranej miere zastúpené služby terciárneho sektora s výhľadom na rozšírenie týchto služieb (obchod, doprava, spoje.)

Kvartérny sektor – služby terciárneho sektora sú vzhľadom na počet obyvateľov obce zastúpené v primeranej miere obvyklej pre obec s nízkym počtom obyvateľov.

Prehľad ekonomicky aktívneho obyvateľstva podľa odvetvia ekonomickej činnosti v obci Brvnište

Odvetvie ekonomickej činnosti	Ekonomicky aktívne osoby			
	mu-ži	ženy	spo-lu	z toho dochádza do zamestnania
Pestovanie plodín a chov zvierat, poľovníctvo a služby s tým súvisiace	5	5	10	4
Lesníctvo a ťažba dreva	8	3	11	7
Výroba potravín	1	2	3	2
Výroba nápojov	1	0	1	1
Výroba odevov	3	7	10	6
Výroba kože a kožených výrobkov	0	1	1	0
Spracovanie dreva a výroba výrobkov z dreva a korku okrem nábytku; výroba predmetov zo slamy a prúteného materiálu	7	2	9	7
Výroba papiera a papierových výrobkov	0	1	1	1
Tlač a reprodukcia záznamových médií	0	2	2	1
Výroba chemikálií a chemických produktov	3	5	8	6
Výroba výrobkov z gumy a plastu	3	5	8	6
Výroba ostatných nekovových minerálnych výrobkov	5	0	5	4
Výroba a spracovanie kovov	0	3	3	3
Výroba kovových konštrukcií okrem strojov a zariadení	22	4	26	21
Výroba počítačových, elektronických a optických výrobkov	1	2	3	3
Výroba elektrických zariadení	4	1	5	5
Výroba strojov a zariadení i. n.	24	7	31	27
Výroba motorových vozidiel, návesov a prívesov	4	19	23	14
Výroba ostatných dopravných prostriedkov	1	0	1	0
Výroba nábytku	4	0	4	3
Iná výroba	1	1	2	1
Oprava a inštalácia strojov a prístrojov	2	0	2	2
Dodávka elektriny, plynu, pary a studeného vzduchu	4	0	4	3
Zber, úprava a dodávka vody	4	1	5	4
Zber, spracúvanie a likvidácia odpadov; recyklácia materiálov	5	1	6	5
Výstavba budov	19	4	23	19
Inžinierske stavby	7	0	7	3
Špecializované stavebné práce	53	5	58	49

Program hospodárskeho rozvoja s sociálneho rozvoja obce Brvnište na roky 2015- 2025

Veľkoobchod a maloobchod a oprava motorových vozidiel a motocyklov	8	0	8	6
Veľkoobchod, okrem motorových vozidiel a motocyklov	12	10	22	22
Maloobchod okrem motorových vozidiel a motocyklov	13	28	41	33
Pozemná doprava a doprava potrubím	11	1	12	8
Skladové a pomocné činnosti v doprave	4	1	5	5
Poštové služby a služby kuriérov	1	2	3	3
Ubytovanie	1	4	5	3
Činnosti reštaurácií a pohostinstiev	5	9	14	7
Činnosti pre rozhlasové a televízne vysielanie	0	1	1	0
Telekomunikácie	2	1	3	2
Počítačové programovanie, poradenstvo a súvisiace služby	5	1	6	6
Informačné služby	1	0	1	1
Finančné služby, okrem poistenia a dôchodkového zabezpečenia	1	2	3	2
Poistenie, zaistenie a dôchodkové zabezpečenie okrem povinného sociálneho poistenia	2	0	2	2
Činnosti v oblasti nehnuteľností	1	0	1	1
Právne a účtovnícke činnosti	0	3	3	1
Vedenie firiem; poradenstvo v oblasti riadenia	0	1	1	1
Architektonické a inžinierske činnosti; technické testovanie a analýzy	3	1	4	3
Vedecký výskum a vývoj	1	0	1	1
Reklama a prieskum trhu	2	0	2	2
Ostatné odborné, vedecké a technické činnosti	0	1	1	0
Prenájom a lízing	1	0	1	0
Sprostredkovanie práce	0	2	2	0
Bezpečnostné a pátracie služby	2	2	4	4
Činnosti súvisiace s údržbou zariadení a krajinou úpravou	1	1	2	1
Administratívne, pomocné kancelárske a iné obchodné pomocné činnosti	1	0	1	1
Verejná správa a obrana; povinné sociálne zabezpečenie	12	19	31	24
Vzdelávanie	11	28	39	34
Zdravotníctvo	7	22	29	28
Starostlivosť v pobytových zariadeniach (rezidenčná starostlivosť)	1	1	2	2
Sociálna práca bez ubytovania	2	2	4	4
Tvorivé, umelecké a zábavné činnosti	0	1	1	1
Športové, zábavné a rekreačné činnosti	1	0	1	1
Činnosti členských organizácií	0	1	1	1
Ostatné osobné služby	0	1	1	1
Nezistené	19	8	27	18
Spolu	322	235	557	436

Zdroj: ŠÚ SR- SODB 2011

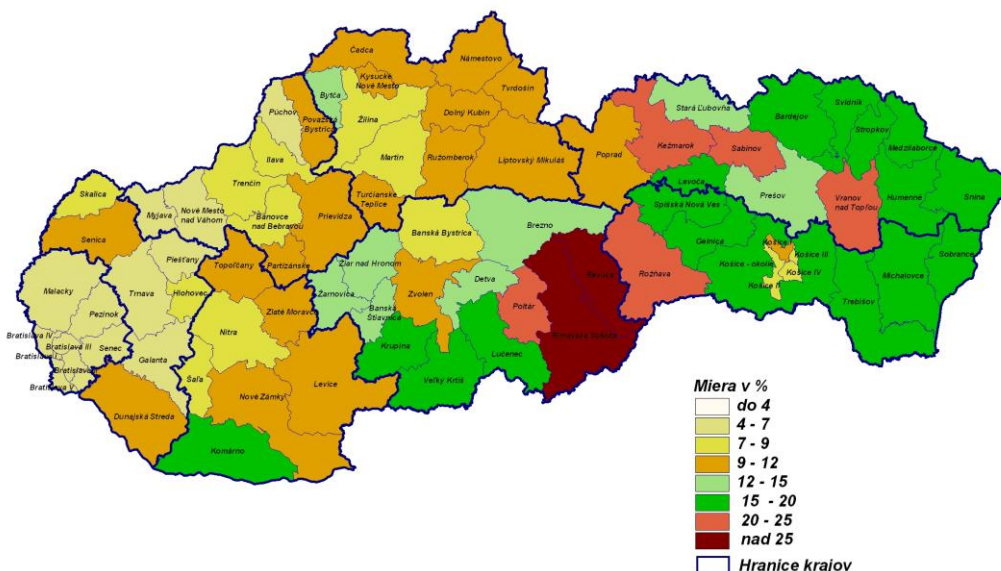
V obci pôsobia najvýznamnejší zamestnávateľia: DOV s.r.o. Brvnište , Agrofarma Brvnište s.r.o., L Car service s.r.o. Brvnište, VH metal s.r.o. Brvnište, COOP Jednota SD Čadca, ZŠ s MŠ Brvnište, ZLM pozemkové spoločenstvo Brvnište.

6.2. Trh práce

Nezamestnanosť V obci Brvnište je k 07/2015 bolo **66** nezamestnaných čo predstavuje 5,49 %

nezamestnanosť. Z toho **2** poberatelia dávok v hmotnej núdzi vykonávajú aktivačnú činnosť v zmysle § 52 zákona č. 5/2004 Z.z. o službách zamestnanosti a o zmene a doplnení niektorých zákonov v znení neskorších predpisov, **10** občanov vykonáva aktivačnú činnosť na základe dohody o podmienkach vykonávania menších obecných služieb podľa § 12 odst. 3 písm. b) bod 4., resp. bod 5 Zákona č. 417/2013 Z.z. o pomoci v hmotnej núdzi a o zmene a doplnení niektorých zákonov, ktorú má Obec Brvnište uzatvorenú s ÚPSVaR Považská Bystrica. **6** občanov poberajúcich dávky v hmotnej núdzi vykonáva pracovnú činnosť podľa §10 zákona č. 417/2013 Z.z. Najmenšie uplatnenie na trhu práce majú obyvatelia s úplným stredným odborným vzdelaním s maturitou. Nezamestnaní z obce spadajú pod ÚSVaR v Považskej Bystrici.

Miera evidovanej nezamestnanosti v okresoch SR k 31.05.2015



Ústredie práce, sociálnych vecí a rodiny, Bratislava

Miera evidovanej nezamestnanosti prepočítaná na základe výberových zisťovaní ŠÚ SR a priemerneho počtu uchádzačov o zamestnanie v roku 2014.

Algoritmus výpočtu stanovilo MPSVR SR

Zhodnotenie analýzy vnútorného prostredia

Z pohľadu vnútornej analýzy prostredia môžeme konštatovať, že prírodné podmienky vykazujú uspokojivé hodnoty, ktoré vytvárajú predpoklad pokojného a zdravého bývania a trávenia času v prostredí obce. Pre rozvoj obce je potrebné riešiť otázku bytového fondu, nakoľko voľné plochy v zastavanom území sú vyčerpané, individuálnu výstavbu orientovať na plochy priľahlé k sídlu a tiež podporovať rekonštrukcie a dostavby v rámci zastavaného územia, vzhľadom na veľké množstvo neobývaných a chátrajúcich domov. Okrem zabezpečenia štandardu bývania, je potrebné skvalitniť a dobudovať občiansku vybavenosť so zabezpečením kvalitných služieb vyššieho štandardu a tým zvýšiť i zamestnanosť v obci v ktorej sa nenachádzajú žiadne ubytovacie a stravovacie služby a taktiež sociálna a zdravotná starostlivosť je zabezpečovaná v súčinnosti s okolitými obcami. V obci sú voľné plochy, ktoré možno využiť pre budovanie prvkov zelenej infraštruktúry, verejné plochy pre šport a rekreáciu, kde

sa dá realizovať bohatý kultúrny a spoločenský život v obci nie je dostatočný počet pracovných miest, mnohí obyvatelia preto cestujú za prácou do okolitých miest a obcí. Obec pre svoj rozvoj doposiaľ využívala finančné zdroje nasledovne:

Využitie EÚ zdrojov: priemerné

Využitie štátnych zdrojov: priemerné

Využitie iných zdrojov: priemerné

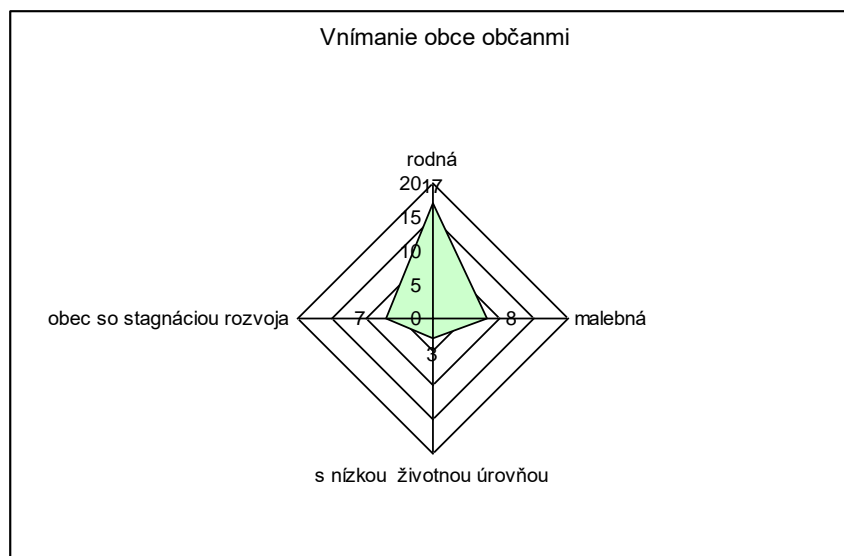
Využitie regionálnych zdrojov (Trenčianskeho samosprávneho kraja a pod.): výborné

Obec v predchádzajúcom období nemala spracovaný Program hospodárskeho a sociálneho rozvoja obce Brvnište, a preto Ex – post hodnotenie rozpracovaných investičných a neinvestičných projektov sa nehodnotí.

Prieskum verejnej mienky

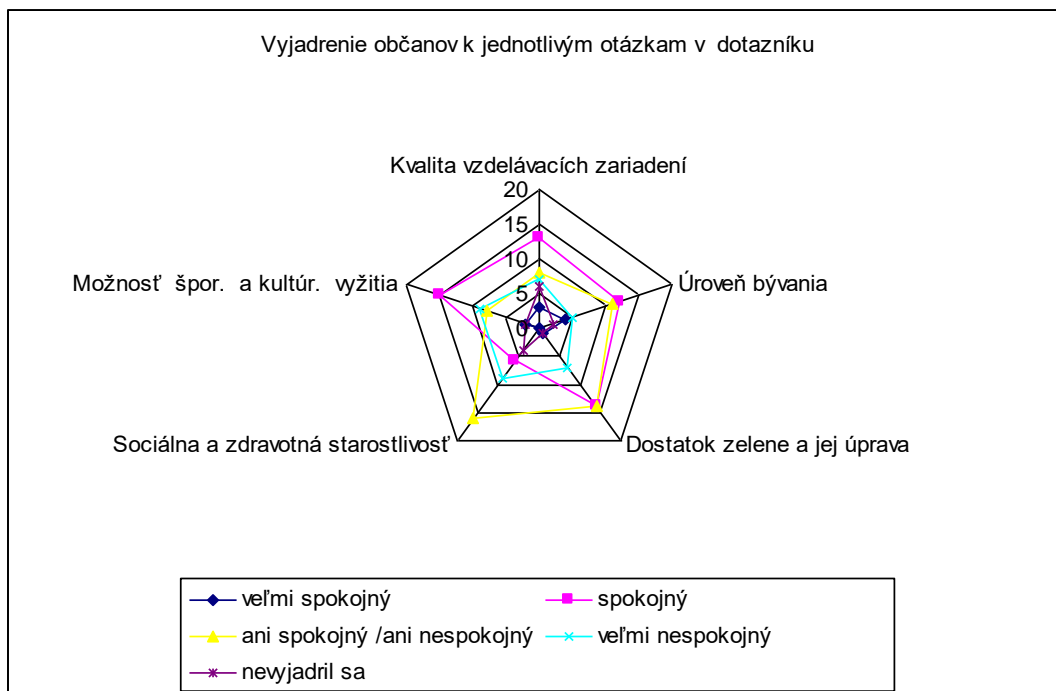
Prieskum verejnej mienky obyvateľstva obce bol robený formou dotazníka, v ktorom respondenti odpovedali na 15 otázok, pričom v jednej otázke sa respondenti mohli vyjadriť k aktivitám, ktoré by sa mali realizovať v obci. Výsledky prieskumu je možné vidieť v grafickom vyjadrení na základe ktorého bolo možné určiť akým smerom by sa mala obec rozvíjať a ako vnímajú obyvatelia svoju obec.

Obyvatelia obce Brvnište, svoju obec vnímajú v prvom rade ako rodnú obec, následne ako malebnú ale aj obec so stagnáciou rozvoja a to rovnako muži aj ženy.



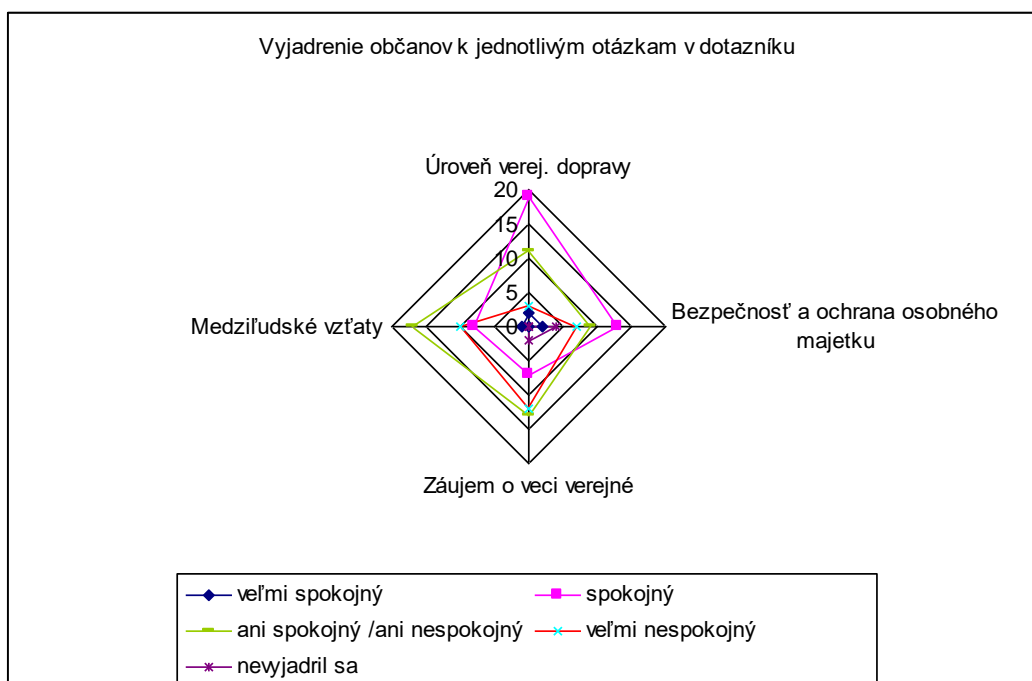
Zdroj: Prieskum verejnej mienky

Ako možno vidieť v grafickom vyjadrení, respondenti prejavili spokojnosť s úrovňou vzdelávacích zariadení, avšak približne rovnaká časť respondentov sa nevedela ku kvalite vyjadriť, prípadne prejavilo svoju nespokojnosť. Taktiež s úrovňou bývania boli respondenti spokojní, prípadne sa nevedeli vyjadriť, avšak prejavili sa aj respondenti, ktorí boli veľmi nespokojný s úrovňou bývania. S dostatkom zelene, boli občania celkovo spokojní, avšak s otázkou zdravotnej a sociálnej starostlivosti sa odpovede orientovali do miernej nespokojnosti. Otázka športového vyžitia bola hodnotená spokojnosťou ale je potrebné ju ak riešiť, nakoľko obec má v tejto oblasti rezervy.



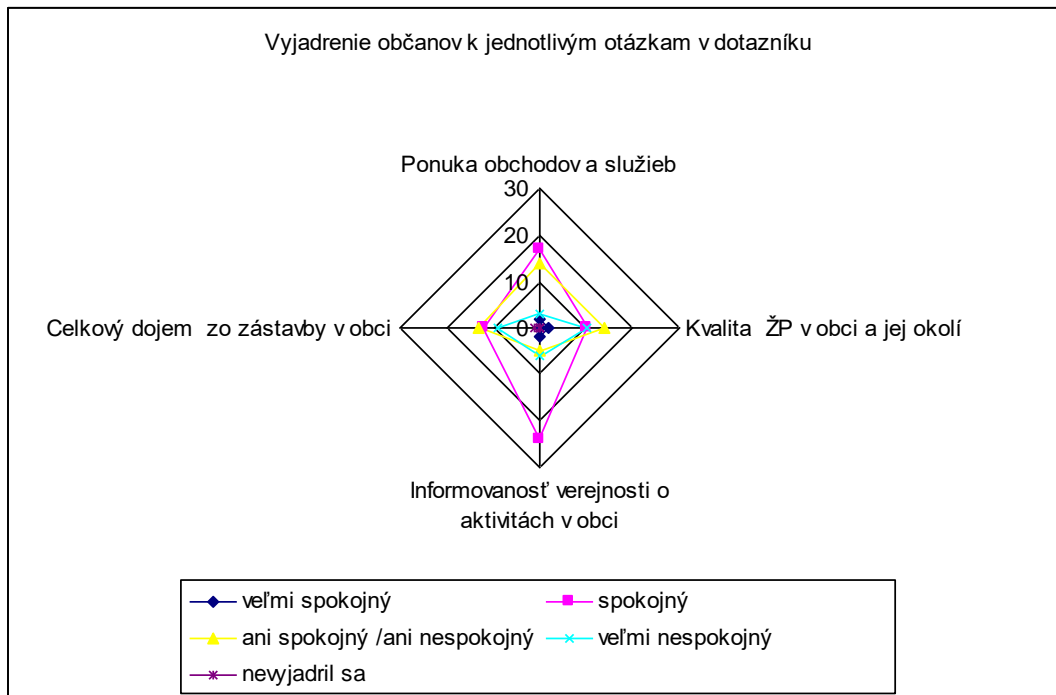
Zdroj: Prieskum verejnej mienky

S úrovňou verejnej dopravy sú spokojní, menej spokojní sú s bezpečnosťou a ochranou spoločného majetku a tiež nespokojní sú zo záujmom o veci verejné a rovnako je to aj s medziľudskými vzťahmi.



Zdroj: Prieskum verejnej mienky

V ponuke obchodov a služieb sa občania vyjadrili spokojne, i keď by občania oce-nili ich rozšírenie. Taktiež s kvalitou životného prostredia bola vyjadrená spokoj-nosť s určitou rezervou na zvýšenie kvality. S informovanosťou verejnosti o veciach verejných ako i celkový dojem zo zástavby v obci bol uspokojivý.



Zdroj: Prieskum verejnej mienky

II. ANALÝZA VONKAJŠIEHO PROSTREDIA 5 strán

7.HLAVNÉ VONKAJŠIE FAKTORY ROZVOJA

7.1 Vonkajšie faktory rozvoja

7.1.1 Vonkajšie faktory rozvoja v hospodárskej oblasti

- informačné technológie a postupy využívané obyvateľmi, podnikateľmi
- rozvoj produkčného potenciálu a zvyšovanie inovačných kapacít
- tímová spolupráca, nadregionálna prípadne nadnárodná
- nové trhy a nové príležitosti
- cestovný ruch a propagácia

7.1.2 Vonkajšie faktory rozvoja v sociálnej oblasti

- zmena osobných hodnôt
- zmena postojov a správania klientov a obyvateľov
- možnosť využívania tímovej práce
- možnosť rozvoja vedeného komunitou

- infraštruktúra vzdelávania a celoživotného vzdelávania
- kreatívne služby pre rast zamestnanosti
- kultúra a sociálna infraštruktúra

7.1.3 Vonkajšie faktory rozvoja v ekologickej oblasti

- ekologická a bezpečná doprava v obci a regióne
- zvýšenie energetickej efektívnosti budov na bývanie
- zvýšenie podielu obyvateľstva v zásobovaní pitnou vodou
- budovanie prvkov zelenej infraštruktúry.

7.2. Problémová analýza

7.2.1. Problémy v hospodárskej oblasti

- obec Brvnište leží v dopravnom tieni t.j. mimo hlavných sídelných a dopravných koridorov a trás Slovenskej republiky,
- najbližšia železničná stanica sa nachádza v Považskej Bystrici, kde prechádza železničná trať ŽSR Bratislava – Púchov – Žilina – Košice,
- nedobudovaná technickej infraštruktúra (verejný vodovod, IKT technológie)
- málo využívané informačné technológie a postupy využívané obyvateľmi, podnikateľmi,
- parametre pre poľnohospodárstvo a priemysel v obci, sú založené prevažne na mikro a malých podnikoch teda podpriemerné,
- príčiny problémov rozvoja sú predovšetkým v realizácii postupných krokov ekonomických zmien ktoré pôsobia s rôznou intenzitou na ekonomiku obce
- disparitou pre obec je neexistencia strategických dokumentov – ÚPD, PHSR
- nedostatočne využitý existujúci rastový potenciál obce
- útlm poľnohospodárskej prvovýroby
- klesajúce trhy v niektorých poskytovaných službách
- vplyv daňovej politiky štátu
- legislatíva
- rozvoj produkčného potenciálu a zvyšovanie inovačných kapacít
- tímová spolupráca, nadregionálna prípadne nadnárodná
- nové trhy a nové príležitosti
- cestovný ruch a propagácia.

7.2.2 Problémy v sociálnej oblasti

- zmena osobných hodnôt
- zmena postojov a správania klientov a obyvateľov
- nedobudované siete sociálnej a zdravotnej infraštruktúry
- rezervy vo využívaní tímovej práce
- rezervy v rozvoji vedeného komunitou
- chýbajúce doplnkové vzdelávanie a celoživotné vzdelávanie
- kreatívne služby pre rast zamestnanosti
- kultúra a sociálna infraštruktúra

7.2.3 Problémy v ekologickej oblasti

- ekologická a bezpečná doprava v obci a regióne
- hrozba zosuvov pôdy vo vybratých lokalitách obce - ochrana územia
- nízka energetickej efektívnosť budov na bývanie

- nevyhovujúce zásobovanie pitnou vodou.

8. ANALÝZA VÄZIEB NA STRATEGICKÉ DOKUMENTY

Pri príprave Programu rozvoja obce Brvnište boli zohľadňované aktuálne strategické plánovacie dokumenty na: lokálnej, regionálnej, národnej a európskej úrovni.

8.1 Európske strategické dokumenty :

Stratégia Európa 2020,
Materiály Európskej komisie k programovému obdobiu 2014 – 2020 a politiky súdržnosti.

8.2 Dokumenty na národnej úrovni :

Koncepcia územného rozvoja Slovenska 2001 – záväzná časť v znení KURS 2011 – zmeny a doplnky č. 1 KURS 2001
Národná stratégia regionálneho rozvoja Slovenskej republiky 2020/2030,

Partnerská dohoda Slovenskej republiky na roky 2014 – 2020,
Operačné programy na programové obdobie 2014 – 2020,
Rezortné štatistické a rozvojové dokumenty.

8.3 Dokumenty na lokálnej úrovni a regionálnej

PHSR Trenčianskeho samosprávneho kraja
ÚPN Trenčianskeho kraja
Návrh zadania ÚP- O Brvnište 2014

III. ZHODNOTENIE SÚČASNÉHO STAVU ÚZEMIA

9. SWOT ANALÝZA

SWOT analýza je vypracovaná na základe zistených skutočností, údajov a z nich vyplývajúcich možností, príležitostí a ohrození

Hospodárska oblasť

Silné stránky:	Slabé stránky:
<ul style="list-style-type: none">▪ výhodná poloha obce v blízkosti miest (Považská Bystrica, Bytča až Trenčín a Žilina)▪ aktívna samospráva obce▪ možnosť rozšírenia bytového fondu▪ nárast počtu obyvateľov▪ možnosti rozvoja malého a stredného podnikania▪ napojenie obce na nadradený komunikačný systém až diaľnicu D1▪ v okolí obce sa nachádzajú lokali-	<ul style="list-style-type: none">▪ nedostatočná obnova a výstavba chodníkov, odpočívadiel a lavičiek vo vybraných častiach obce▪ neobývaný a chátrajúci bytový fond▪ nedostatočná občianska vybavenosť▪ nedostatok verejných zdrojov▪ rezervy v propagácii obce▪ nedostatočný sortiment tovarov v obchodoch (elektro, obuv, priemyselný tovar...)▪ slabá úroveň podnikateľských

<p>ty na adrenalínové športy a cyklotrasy, Manínska tiesňava – skalolezectvo, Nosická priehrada – motorové člny rekreačný potenciál</p>	<p>aktivít v terciárnom a kvartérnom sektore</p> <ul style="list-style-type: none"> ▪ nedostatok ubytovania na súkromí ▪ nevhodné stavby s cudzou architektúrou ▪ slabo rozvinuté podnikanie ▪ úprava a údržba obecných tabúl ▪ aktualizovanie obecných informácií ▪ neexistencia komplexného informačného systému v obci pre turistov a návštevníkov ▪ nízka kúpyschopnosť obyvateľstva ▪ dochádzka za prácou mimo obce
<p>Príležitosti:</p>	<p>Ohrozenia:</p>
<ul style="list-style-type: none"> ▪ nový investor ▪ možnosti rozvoja športu a rekreácie ▪ účasť v MAS Naše Považie ▪ rozšíriť múzeum obce (tradície, história obce) ▪ vytvárať podmienky pre podporu talentov v obci (kultúra, remeslá, šport) ▪ dobudovať systém cyklotrás, turistických a bežeckých trás v nadväznosti na okolie ▪ rozšíriť možnosti ubytovania: turistické ubytovne, ubytovanie na súkromí ▪ prilákanie nových obyvateľov do obce ▪ voľná pracovná sila – možnosť rekválifikácie ▪ nárast hodnoty pozemkov 	<ul style="list-style-type: none"> ▪ dochádzka za prácou mimo obce ▪ odchod mladých ľudí za prácou mimo obce a do zahraničia ▪ málo pracovných príležitostí v obci ▪ nedostatočne využitý existujúci rastový potenciál obce ▪ obec nemá priame železničné spojenie ▪ v obci nie je čerpacia stanica PHM

Sociálna oblasť

<p>Silné stránky:</p>	<p>Slabé stránky:</p>
<ul style="list-style-type: none"> ▪ základná škola s materskou školou ▪ dostatok verejných priestranstiev slúžiacich na interakciu obyvateľstva ▪ náboženská znášanlivosť 	<ul style="list-style-type: none"> ▪ slabý sortiment služieb ▪ nedostatok verejných zdrojov ▪ absencia sociálnych a zdravotných služieb v obci ▪ nízka kúpyschopnosť obyvateľstva

<ul style="list-style-type: none"> ▪ tradičné turnaje a športové podujatia ▪ silné zastúpenia obyvateľstva v produktívnom veku 	<ul style="list-style-type: none"> ▪ slabá spolupráca obyvateľov vo veciach verejných
Príležitosti:	Ohrozenia:
<ul style="list-style-type: none"> ▪ silné zastúpenia obyvateľstva v produktívnom veku ▪ príležitosť rozšírenia pracovných možností v sociálnej sfére ▪ aktivizácia obyvateľov, spolkov ▪ vzdelávacia možnosť pre uchádzačov o zamestnanie v sociálnej oblasti 	<ul style="list-style-type: none"> ▪ cestovanie za prácou

Environmentálna

Silné stránky:	Slabé stránky:
<ul style="list-style-type: none"> ▪ množstvo verejnej zelene ▪ zdravá klíma ▪ zachované a atraktívne prostredie nepoznačené intenzívnou priemyselnou výrobou ▪ pestrá krajinná štruktúra, v ktorej sa striedajú pasienky a lúky s lesnými porastami a nelesnou drevnatou vegetáciou s fragmentmi mikroštruktúr políček ▪ odkanalizovanie obce 	<ul style="list-style-type: none"> ▪ množstvo verejnej zelene ▪ neudržiavané budovy a pozemky v súkromnom vlastníctve ▪ nevybudovaný verejný vodovod ▪ nevybudovaný zberný dvor
Príležitosti:	Ohrozenia:
<ul style="list-style-type: none"> ▪ poľnohospodárska výroba ▪ atraktivita obce ▪ čisté ovzdušie ▪ lesné plody, huby, liečivé byliny ▪ potenciál pre rozvoj vidieckeho turizmu a agroturistiky 	<ul style="list-style-type: none"> ▪ zosuvy územia v extraviláne

10. ANALÝZA POTENCIÁLU ÚZEMIA

10.1. Rozvojový potenciál územia

Hospodárska oblasť

- priestor pre rozvoj maloobchodu a služieb pre obyvateľstvo

- dobré podmienky pre rozvoj malej výroby (drevárske dielne, nábytkársky priemysel)
- rozvoj poľnohospodárskej a živočíšnej výroby
- rozvoj dopravy a obslužných služieb
- vytvorené možnosti pre rozvoj IBV, predpoklad rekonštrukcie bytov a domov
- dobrý polohový potenciál s dobrým komunikačným napojením na spádové cesty dennej migrácie
- rozvoj infraštruktúry vidieckeho cestovného ruchu a rekreácie ako hospodárskeho odvetvia
- rozšírenie podnikateľských aktivít v lesnom hospodárstve.

Sociálna oblasť

- aktivizácia obyvateľov a zvýšenie ich záujmu o veci verejné
- zaškolenie najmä mladých ľudí v poskytovaní služieb v cestovnom ruchu poskytovanie profesionálnych služieb je základom úspechu v rozvoji všetkých druhov turizmu a rekreácie
- zaškolenie ľudí v poskytovaní služieb v sociálnej a zdravotnej oblasti
- rozvoj relaxačno-športovo-oddychových aktivít v obci
- dostatok možností pre ďalší rozvoj občianskej vybavenosti a sociálnej infraštruktúry
- tradície v organizovaní kultúrno-spoločenských podujatí
- dostatočný potenciál v dostupnosti pracovných príležitostí
- rozvoj ďalších služieb pre vidiecky cestovný ruch.

Environmentálna

- atraktívne prírodné prostredie, zachovalé prírodné danosti
- prírodné krásy a danosti v blízkom okolí obce
- lesný pôdny fond poskytujúci drevnú surovinu na výrobky z dreva, stavebný materiál i pre energetické využitie, lesy s bohatým zastúpením lesnej zveri podmieňujú rozvoj poľovníctva.

Väčšina faktorov identifikovaných ako rozvojový potenciál je spätých s oblasťou rozvoja podnikania, občianskej vybavenosti, inovatívnych postupov, cestovného ruchu a životného prostredia. Tieto oblasti spolu s obytnou funkciou sa stávajú pre obec dominantnými na plánované obdobie.

Rozvojové potenciály je dôležité využívať komplexne, pretože naplnenie ich vzájomného vzťahu a súvislostí prinesie rozhodujúce výsledky a prosperitu obce. Hospodársky potenciál obce predstavuje spolupôsobenie existujúcich ľudských zdrojov, kapitálu a prírodných daností za účelom výroby produkcie a poskytovania služieb. Hospodársko - ekonomický potenciál je rozhodujúcim faktorom rozvojových možností obce a determinantom životnej úrovne jej obyvateľstva. Je východiskom všetkých rozvojových zámerov, ktoré sa obce dotýkajú. Dokonalé zmapovanie existujúceho stavu ekonomického potenciálu a prognóza jeho očakávaného vývoja v budúcnosti je rozhodujúcim faktorom úspešnosti obce. Využitie hospodárskeho potenciálu obce závisí od viacerých faktorov. Okrem dopytu sú to predovšetkým ekonomicko-technické parametre výrobných zariadení alokovaných v regióne, konkurencieschopnosť ich potenciálnej produkcie, kvalita a dostupnosť pracovnej sily a pod. Úroveň tohto potenciálu a stupeň jeho využitia sa priamo odzrkadľuje v hospodárskej výkonnosti obce.

Predpoklad rozvoja cestovného ruchu v obci nadobúda čoraz väčší ekonomický i sociálny význam. Rozvoj tohto odvetvia ovplyvňuje tvorbu nových pracovných príležitostí, zastavuje pokles obyvateľstva v obci, zvyšuje zárobkovú situáciu miestneho obyvateľstva, stimuluje jeho dopyt, vytvára príležitosti pre podnikateľské aktivity, aktívne rozvoj poľnohospodárskej výroby, remesiel, obchodu a tak zlepšuje hospodárske a sociálne pomery miestneho obyvateľstva, stimuluje rozvoj technickej infraštruktúry ako je budovanie cestnej siete, telekomunikácií, zásobovanie pitnou vodou a sociálnej infraštruktúry, modernizácia a výstavba bytového fondu, kultúrno-osvetových, sociálnych a zdravotníckych zariadení a napokon zlepšuje starostlivosť o životné prostredie a ostatnú občiansku vybavenosť.

STRATEGICKÁ ČASŤ

IV. STRATÉGIA ROZVOJA OBCE

11. VÍZA A CIELE ROZVOJA OBCE

11.1. Vízia

„Chceme aby obec Brvnište bola obec s komplexne vybudovanou infraštruktúrou umožňujúcou hospodársky rast pri zachovaní kultúrneho dedičstva a životného prostredia pre ďalšie generácie“

11.2. Hierarchia strategických cieľov

Strategické rozvojové ciele obce Brvnište boli navrhnuté v súlade s rozvojových dokumentmi na národnej, regionálnej a miestnej úrovni. Na základe analytického zhodnotenia vnútorného a vonkajšieho prostredia, SWOT analýzy ako i kľúčových disparít a hlavných faktorov rozvoja obce, ktoré boli navrhnuté globálne a strategické ciele strategického rozvoja obce. Z výsledkov dotazníka, boli do Programu rozvoja obce Brvnište premietnuté potreby, názory a myšlienky o budúcom smerovaní rozvoja z pohľadu oobyvateľov.

Globálne ciele pre jednotlivé prioritné oblasti:

1. Hospodárska prioritná oblasť: *Konkurencieschopná hospodárska základňa obce Brvnište*
2. Sociálna prioritná oblasť: *Kvalitné sociálne prostredie, ktoré bude podporovať výkony obyvateľov pri tvorbe pracovných príležitostí*
3. Environmentálna prioritná oblasť: *Atraktívne prírodné prostredie so zachovaným životným prostredím*

Jednotlivé prioritné oblasti s popisom cieľov sú uvedené v nasledujúcej tabuľke

Program hospodárskeho rozvoja s sociálneho rozvoja obce Brvnište na roky 2015- 2025

Hierarchia strategických cieľov

Vízia	Chceme aby obec Brvnište bola obec s komplexne vybudovanou infraštruktúrou umožňujúcou hospodársky rast pri zachovaní kultúrneho dedičstva a životného prostredia pre ďalšie generácie.									
Globálne ciele	1. Prioritná oblasť Hospodárska			2. Prioritná oblasť Sociálna				3. Prioritná oblasť Environmentálna		
	Konkurencieschopná hospodárska základňa obce Brvnište			Sociálne udržateľné prostredie, ktoré bude podporovať výkony obyvateľov pri tvorbe pracovných príležitostí				Atraktívne prírodné prostredie a zachovalé životné prostredie		
Špecifické ciele	1.1	1.2	1.3	2.1	2.2	2.3	2.4	3.1	3.2	3.3
	Zabezpečiť rast ekonomickej aktivity v obci v oblasti: priemysel - cestovný ruch, poľnohospodárstvo, lesné hospodárstvo a iné.	Podpora za-mestnanosti.	Podpora energetickej efektívnosti.	Zlepšovanie situácie v oblasti bývania.	Dobudovať sociálnu, infraštruktúru.	Rozvoj občianskej spoločnosti vedený komunitou.	Zlepšenie infraštruktúry vzdelávania v obci	Zachovať všetky zložky životného prostredia na úrovni platnej legislatívy.	Zvyšovať povedomie obyvateľov k ochrane životného prostredia	Zmiernenie klimatických zmien
Tematické ciele	T3, T8	T8	T4	T9	T9			T4 ,T5	T6	T6

Poznámka: Oblasť tematických cieľov popísaná v prílohe č.6

Zdroj: Vlastné spracovanie

PROGRAMOVÁ ČASŤ

V. PROGRAM ROZVOJA

12. OPATRENIA A AKTIVITY PROGRAMU

2.1 Prehľad opatrení a aktivít podľa prioritných oblastí

Opatrenia a aktivity boli navrhnuté a budú realizované s cieľom komplexného zabezpečenia strategických cieľov stanovených v časti IV. STRATÉGIA ROZVOJA OBCE. Opatrenia a aktivity boli rozdelené podľa prioritných oblastí. Sumár opatrení a aktivít je v nasledujúcej tabuľke.

Formulár č. P 1 – Prehľad opatrení a aktivít podľa prioritných oblastí

Prioritná oblasť	Opatrenia		Projekty/Aktivity
Hospodárska	OP č.1	Územná plán obce	<ul style="list-style-type: none"> ▪ spracovanie ÚPN obce – informovanie verejnosti
	OP č.2	Budovanie a údržba ciest a infraštruktúry podporujúcej cestovný ruch	<ul style="list-style-type: none"> ▪ rekonštrukcia, modernizácia a výstavba cyklistickej dopravnej infraštruktúry, cyklotrasy (v zime využívané ako bežkárské trasy), pri ich trasovaní je potrebné rešpektovať ekologicky významné segmenty napr., cyklistická trasa „Papradňanská dolina“ ▪ zriadenie ihrísk a oddychových zón v miestnych častiach obce ▪ úprava verejných priestranstiev v intraviláne ▪ budovanie oddychových zón a náučných tabúl v obci ▪ oprava miestnych komunikácií a chodníkov pre peších ▪ vybudovanie miniskanzenu ▪ vybudovanie multifunkčného ihriska ▪ výstavba mosta, rekonštrukcia mostov a peších lávok ponad vodný tok Papradňanka ▪ dopravné značenie – miestne komunikácie

	OP č.3	Energetická hospodárnosť budov a miestnych rozvodov	<ul style="list-style-type: none"> ▪ rekonštrukcia – obecných budov ▪ rekonštrukcia budovy pošty ▪ výstavba verejného osvetlenia a súvisiacich stavieb vrátane modernizácie technológií ▪ miestne elektrické rozvody a vedenia, trafostanice ▪ rekonštrukcia a rozšírenie miestneho rozhlasu ▪ vybudovanie kamerového systému v obci ▪ rekonštrukcia miestnych plynovodov
	OP č.4	Podpora zamestnanosti s využitím vnútorného potenciálu	<ul style="list-style-type: none"> ▪ areál Agrofarmy Brvnište poskytuje možnosť jej ďalšieho rozvoja
Sociálna	OP č.1	Bytová politika, rozšírenie IBV	<ul style="list-style-type: none"> ▪ IBV orientovať na zastavané územie sídla, prípadne na plochy priľahlé k sídlu podľa ÚPN O Brvnište
	OP č.2	Zlepšenie sociálne a zdravotníckej infraštruktúry v obci	<ul style="list-style-type: none"> ▪ príprava projektovej dokumentácie pre vybudovanie zariadenia pre seniorov – domov dôchodcov zo strany farského úradu ▪ revitalizácia areálu cintorína a dobudovanie prístupových komunikácií v tomto areáli
	OP č.3	Aktivizácia obyvateľstva pre veci verejné a komunitnú spoluprácu	<ul style="list-style-type: none"> ▪ organizovanie kultúrnych a športových podujatí ako aj kontinuálne zvyšovanie participácie obyvateľov na daniach v obci ▪ nadviazanie nadregionálnej spolupráce
	OP č.4	Zlepšenie infraštruktúry vzdelávania v obci	<ul style="list-style-type: none"> ▪ rekonštrukcia a modernizácia budov MŠ a ZŠ, školskej jedálne, výdajne školskej jedálne, stavebno-technické úpravy areálu MŠ a ZŠ vrátane detských a športových ihrísk, odborných učební
Environmentálna	OP č.1	Zlepšiť zásobovanie pitnou vodou a protipovodňové úpravy	<ul style="list-style-type: none"> ▪ vybudovanie verejného vodovodu, - prírodné potrubie, VD, ČS, ATS zásobné potrubie a rozvodové siete vody v obciach Jasenica, Stupné, Brvnište a Papradno
	OP č.2	Eliminácia stresových faktorov v životnom prostredí	<ul style="list-style-type: none"> ▪ vybudovanie zberného dvora – odpady ▪ revitalizácii plôch v blízkosti ekologicky významných segmentov ▪ protipovodňové úpravy ▪ protipovodňové úpravy lesných ciest ▪ rekonštrukcia miestnej kanalizácie
	OPS č.3	Opatrenia na zmiernenie klimatických zmien	<ul style="list-style-type: none"> ▪ revitalizácia toku a brehov vodného toku Papradňanka ▪ vodozdržné opatrenia v obci

Zdroj: Vlastné spracovanie

Prosím popíšte konkrétne ktoré aktivity podľa oblastí, hospodárska, , sociálna , environmentálna, kto bude zodpovedný za realizáciu aktivity, projektu, koľko to bude asi stáť – predpokladaný výsledok.

REALIZAČNÁ ČASŤ

VI. REALIZAČNÝ RÁMEC PROGRAMU

13. ZÁKLADNÝ REALIZAČNÝ RÁMEC PROGRAMU

Napĺňanie realizácie programu rozvoja je potrebné podrobiť každoročnému posúdeniu v komisiách pri OZ a tak aktualizovať plán aktivít na nasledujúci rok. Program rozvoja obce Brvnište je živý strategický dokument, ktorý je potrebné aktualizovať a upravovať podľa aktuálnych potrieb či možností financovania. Strategické plánovanie podpory rozvoja obce je charakteristické najmä orientáciou podpory na dosiahnuté efekty, hierarchickým usporiadaním cieľov, riadením, monitorovaním a vyhodnocovaním programu, rozvíjaním partnerstiev a zodpovednosťou voči verejnosti.

13.1. Sociálno-ekonomické partnerstvo

Zabezpečenie realizácie a naplnenia Programu rozvoja obce Brvnište bude dosiahnuté koordinovaným a širokospektrálnym pôsobením všetkých zainteresovaných cieľových skupín v obci v kombinácii s využitím schopností a skúseností všetkých zodpovedných osôb. Preto je potrebné rámcovo určiť kompetencie jednotlivých orgánov obce, štruktúra organizačného zabezpečenia manažmentu programu v závislosti od špecifických podmienok obce a jej cieľov. Zastupiteľstvo obce je najvyšší orgán na čele so starostkou, ktorá má riadiacu zodpovednosť za plnenie celého Programu rozvoja obce Brvnište. Obecné zastupiteľstvo prijíma rozhodnutia o postupe realizácie programu, ustanovuje riadiacu skupinu alebo osobu, ktorá bude poverená riadením procesu, schvaľuje návrhy a projekty rozvoja, dojednáva partnerské vzťahy, hodnotí, schvaľuje výsledky a výstupy programu a zabezpečuje jeho realizáciu a rozhoduje o zmenách. Zastupiteľstvo spracúva, schvaľuje, riadi a pravidelne vyhodnocuje plnenie programu obce. Realizácia programu je vykonávaná na základe projektov. Efektívnosť plnenia programu zvyšuje princíp partnerstva. Okrem podnikateľskej sféry sú vhodnými partnermi, subjekty so skúsenosťami vo sfére čerpania finančných prostriedkov z fondov EÚ, vzdelávacie inštitúcie ako i ostatní aktéri rozvoja. Obec vo svojej pôsobnosti za účelom podpory regionálneho rozvoja spolupracuje s Trenčianskym samosprávnym krajom, na území ktorého sa obec Brvnište nachádza .

13.2. Inštitucionálne zabezpečenie implementácie programu

Implementáciu programu je potrebné zabezpečiť aj inštitucionálne pre plnenie konkrétnych opatrení a aktivít. Inštitucionálne zabezpečenie poskytne informáciu o tom,

kto bude realizovať naplnenie vytýčených cieľov a kto ponesie zodpovednosť za ich dosiahnutie a splnenie. Zodpovednosť musí byť konkretizovaná v rámci každého jedného plánovaného projektu v obci.

Riadiaci orgán

- starostka a obecné zastupiteľstvo
- zastupiteľstvo má 9 poslancov.

Úlohou riadiaceho orgánu je dozerať na správne plnenie jednotlivých aktivít programu.

Výkonný orgán – je tvorený pracovníkmi, ktorí sa budú podieľať na napĺňaní jednotlivých opatrení, realizáciou konkrétnych aktivít. Okrem obce, inštitucionálne zabezpečenie implementácie programu budú *zabezpečovať* podnikateľské subjekty, vzdelávacie inštitúcie, občania, združenia, spolky, kluby ako ostatní aktéri rozvoja

Finančný orgán - bude mať na starosti vedenie účtovníctva obce a bude riešiť finančné náležitosti. Finančný orgán predstavuje účtovníčka obce.

Kontrolný orgán - bude dohliadať na správne a efektívne využitie zdrojov. Kontrolný orgán predstavuje hlavný kontrolór obce.

Obec vo svojej pôsobnosti za účelom podpory regionálneho rozvoja spolupracuje s Trenčianskym samosprávnym krajom, na území ktorého sa obec Brvnište nachádza .

13.3 Monitorovanie a hodnotenie

Proces monitorovania a následného hodnotenia sa robí sústavne počas celej doby, ktorá bola určená na zrealizovanie jednotlivých aktivít. V danom prípade sa jedná o roky 2015 až 2025, počas ktorých je potrebné zabezpečiť finančné aj organizačné zabezpečenie jednotlivých projektov. O monitoring a kontrolu jednotlivých aktivít sa stará hlavný kontrolór obce Ing. Ján Zelinka. Hodnotiace správy sú predkladané starostke obce a obecnému zastupiteľstvu.

V Programe je dôležitý aj monitoring - stanovenie indikátorov pri každej plánovanej aktivite a ich kvantifikácia a pravidelné sledovanie. Monitoring sa vykonáva vo vzťahu k monitorovacím indikátorom, uvedeným v Programe. Monitorovanie a priebežné hodnotenie bude vykonávané pravidelne jedenkrát ročne.

Monitorovacie indikátory obsahujú :

- finančné ukazovatele na sledovanie vstupov,
- špecifické indikátory pre jednotlivé aktivity na sledovanie výstupov špecifikované v projekte realizácie.

Rovnako ako monitoring, aj hodnotenie je nevyhnutnou súčasťou realizácie Programu. Cieľom hodnotenia je posúdenie, či plánované aktivity boli v danom časovom horizonte zrealizované a v akom rozsahu. Aby bolo možné zhodnotiť efektívnosť Programu, bude vykonané priebežné a ex - post hodnotenie. Ex - post hodnotenie vykonajú nezávislí hodnotitelia po ukončení programového obdobia, pre ktoré bol Program spracovaný.

FINANČNÁ ČASŤ

14. FINANČNÝ RÁMEC

14.1. Finančná náročnosť stratégie

Pre úspešné naplnenie cieľov Programu rozvoja obce Brvnište v priebehu jeho realizácie je zaistiť zdroje potrebné na jeho financovanie.

Z rozpočtu obce musí zabezpečiť financovanie svojich originálnych pôsobností vrátane všetkých pôsobností presunutých a presúvaných z orgánov štátnej správy na obec.

Výnos dane z príjmov fyzických a právnických osôb sa odhaduje ročne v sume 328 754,-.€. Dotácie na prenesený výkon štátnej správy sa odhadujú ročne v sume 364 388,- €. Výška voľných prostriedkov obecného rozpočtu je **150 976,€** je možné použiť najmä na:

- zabezpečenie prípravu projektov – projektová dokumentácia, príprava žiadostí na čerpanie eurofondov a podobne,
- spolufinancovanie projektov – treba brať do úvahy vedľajšie náklady projektov,
- financovanie bežných aktivít – ide najmä o neinvestičné aktivity v oblasti služieb obyvateľom alebo podpore kultúrneho a športového života.

14.2 Zdroje financovania stratégie

Pre naplnenie programu je potrebný model viaczdrojového financovania.

Základnými zdrojmi financovania je rozpočet obce Brvnište. Ďalšími základnými zdrojmi financovania sú finančné prostriedky:

- z rozpočtu fyzických osôb,
- z rozpočtu právnických osôb,
- z rozpočtu štátnych účelových fondov,
- zo štátneho rozpočtu vrátane finančných prostriedkov z rozpočtových kapitol ministerstiev,
- z úverov a príspevkov medzinárodných organizácií,
- z prostriedkov vyplývajúcich z medzinárodných zmlúv o poskytnutí grantu uzatvorených medzi Slovenskou republikou a inými štátmi.

Doplnkovým zdrojom finančného zabezpečenia podpory regionálneho rozvoja sú

- fondy Európskej únie poskytované podľa osobitných predpisov.

14.3. Výber projektov podľa naliehavosti

Program rozvoja obce Brvnište je vypracovaný na obdobie 2015 – 2025, v súlade s nadradenými dokumentmi. Z hľadiska rozvoja obce je to hlavne rozširovanie obce s

funkciou bývania, pretože obec poskytuje bývanie na vysokej úrovni s nízkou mierou hluku, takmer žiadneho znečistenia ovzdušia a veľmi príjemného prostredia pre život. S rozvojom bývania je potrebné dobudovanie verejného vodovodu. Ďalej sú to i verejné priestranstvá, ktoré sú dôležité z hľadiska vzájomnej interakcie obyvateľstva. V obci sa nachádza dostatok takýchto verejných priestranstiev, ktoré je potrebné udržiavať, prípadne rekonštruovať aby spĺňali funkciu, na ktorú sú určené. Rozširovaním a zvyšovaním počtu obyvateľov treba myslieť i na školské zariadenia a kapacitu obyvateľov v predproduktívnom veku, akú sú schopné pokryť. Z hospodárskeho hľadiska je veľmi dôležité rozvoj MSP a rozvoj dopravnej infraštruktúry a občianskej vybavenosti.

Vykonateľnosť PHSR bude závislá od mnohých faktorov, predovšetkým od schopnosti zainteresovaných subjektov vypracovávať a predkladať príslušným ústredným riadiacim orgánom a ich sprostredkujúcim implementačným agentúram také projekty, ktoré budú konkurencieschopné. Veľký význam pre realizovanie jednotlivých opatrení a aktivít definovaných v PHSR bude mať úroveň riadenia a výšky obecného rozpočtu.

ZÁVER

Program rozvoja obce Brvnište je dôležitým strategickým, systémovým a koncepčným dokumentom pre zabezpečovanie definovaných aktivít rozvoja v zmysle definovaných cieľov, priorít, opatrení a financovania. Vzhľadom na súčasné postavenie regionálneho rozvoja v rámci Slovenskej republiky, ktorý vytvára len obmedzené nástroje podpory v regiónoch, je program účelovo a explicitne zameraný na možnosti využívania nástrojov doplnkovej pomoci EÚ, to znamená využitie investičných fondov EÚ. Avšak pre napĺňanie cieľov Programu rozvoja obce Brvnište budú využívané všetky základné dostupné finančné zdroje. Úspešnosť plnenia programu bude závisieť od mnohých faktorov, predovšetkým od schopnosti zainteresovaných subjektov vypracovávať a predkladať také projekty, ktoré budú konkurencieschopné. Veľký význam pre realizovanie jednotlivých opatrení a aktivít definovaných v programe bude mať úroveň riadenia.

Program je spracovaný v súlade so zákonom 539/2008 Z. z. o podpore regionálneho rozvoja a jeho zmien a doplnkov, ako programový dokument, ktorý definuje základné úlohy a rozvojové potreby obce Brvnište vo forme globálneho cieľa, strategických cieľov, prioritných osí, opatrení a aktivít.

Program bol spracovaný schválený zastupiteľstvom obce Brvnište uznesením č. 30/2024 dňa 29.05.2024 v súlade s princípmi partnerstva a zohľadňuje väzby medzi rozvojovými zámermi ÚPN obce Brvnište a širšieho územia Trenčianskeho kraj.

Ing. Dagmar Mikudíková
starostka obce

Prílohy

Príloha č. 1 - Zoznam členov riadiaceho tímu, pracovných skupín a partnerov zapojených do spracovania PHSR

Príloha č. 2 –Zoznam informačných zdrojov použitých v PHSR (východiskové strategické a koncepcné dokumenty, súvisiaca legislatíva)

Príloha č. 3 - Zoznam skratiek použitých v PHSR

Príloha č. 4 - Akčný plán na daný rozpočtový rok s výhľadom na 2 roky (x+2)

Príloha č. 5 - Dohoda o partnerstve

Príloha č. 6 Prehľad operačných programov a tematických cieľov pre programovacie obdobie 2014 - 2020

Vypracovala: SAŽP – SERP/OSŽPEVV/OSMŽP, Dolný Val 20, Žilina 012 06

júl 2015